

UCHWAŁA NR LIX/507/2023
RADY MIASTA I GMINY BIAŁOBRZEGI

z dnia 28 grudnia 2023 r.

w sprawie przyjęcia Strategii Rozwoju Miasta i Gminy Białobrzegi na lata 2023-2030

Na podstawie art. 10e oraz art. 10f ust. 4 ustawy z dnia 8 marca 1990 r. o samorządzie gminnym (t.j. Dz.U. z 2023 r. poz. 40, poz. 572, poz. 1463 i poz. 1688) w związku art. 10a ust. 1 ustawy z dnia 6 grudnia 2006 r. o zasadach prowadzenia polityki rozwoju (t.j. Dz.U. z 2023 r. poz. 1259 i poz. 1273) uchwała się, co następuje:

§ 1. Przyjmuje się Strategię Rozwoju Miasta i Gminy Białobrzegi na lata 2023-2030, stanowiącą załącznik do niniejszej uchwały.

§ 2. Wykonanie uchwały powierza się Burmistrzowi Miasta i Gminy Białobrzegi.

§ 3. Uchwała wchodzi w życie z dniem podjęcia.

Przewodniczący
Rady Miasta i Gminy Białobrzegi

Marcin Osowski

Uzasadnienie

Strategia Rozwoju Miasta i Gminy Białobrzegi na lata 2023-2030 stanowi istotny dokument planowania rozwoju lokalnego, określający kluczowe kierunki rozwoju gminy. Strategia wskazuje wizję, cele strategiczne i operacyjne oraz kierunki działań wyznaczone do realizacji w okresie jej obowiązywania.

Posiadanie Strategii niesie ze sobą wiele korzyści. Po pierwsze stanowi użyteczne narzędzie integrowania polityk, programów i sektorowych planów rozwojowych. Po drugie, strategia umożliwia efektywne aplikowanie i pozyskiwanie środków zewnętrznych, w tym przede wszystkim w ramach środków unijnych. Po trzecie, Strategia stanowić będzie impuls rozwojowy, ukierunkowany na zwiększenie poziomu zadowolenia z zamieszkiwania na terenie gminy Białobrzegi przez jej mieszkańców, w oparciu o wysokiej jakości usługi publiczne oraz nowoczesną, dostosowaną do potrzeb infrastrukturę publiczną oraz zadowolenia przedsiębiorców z terenu gminy dzięki stworzonym możliwościom długofalowego rozwoju.

W terminie od 15 września 2023 r. do 20 października 2023 r. odbyły się konsultacje społeczne projektu Strategii. Szczegółowy przebieg i wnioski z przeprowadzonych konsultacji oraz uzyskane opinie zostały ujęte w sprawozdaniu z przeprowadzonych konsultacji społecznych zgodnie z art. 6 ust. 6 ustawy z dnia 6 grudnia 2006 r. o zasadach prowadzenia polityki rozwoju (t.j. Dz.U. 2023 poz. 1259 i poz. 1273) i opublikowane na stronie internetowej Urzędu Miasta i Gminy Białobrzegi.

ZAŁĄCZNIK NR 1
DO UCHWAŁY LIX/507/2023
RADY MIASTA I GMINY BIAŁOBRZEGI
Z DNIA 28 grudnia 2023 r.

Strategia Rozwoju Miasta i Gminy Białobrzegi na lata 2023-2030



Opracowanie:

Strategię Rozwoju Miasta i Gminy Białobrzegi na lata 2023 – 2030 opracowano dzięki współpracy Urzędu Miasta i Gminy Białobrzegi z firmą EKO – GEO GLOB.
Strategia zawiera dane wg stanu na 31.12.2022 r., chyba że zaznaczono inaczej.

Urząd Miasta i Gminy w Białobrzegach
Pl. Zygmunta Starego 9
26-800 Białobrzegi
e-mail: bialobrzegi@bialobrzegi.pl

Spis treści

SPIS TREŚCI	3
I. WPROWADZENIE.....	4
II. WNIOSKI Z DIAGNOZY STRATEGICZNEJ.....	6
2.1. W zakresie uwarunkowań przestrzennych.....	6
2.2. W zakresie procesów społecznych	13
2.3. W zakresie uwarunkowań gospodarczych.....	20
III. WIZJA ROZWOJU I MISJA GMINY BIAŁOBRZEGI W PERSPEKTYWIE DO 2030 ROKU.....	24
IV. CELE STRATEGICZNE ROZWOJU MIASTA I GMINY BIAŁOBRZEGI W WYMIARZE PRZESTRZENNYM, SPOŁECZNYM I GOSPODARCZYM.....	26
4.1. Kierunki działań podejmowanych do osiągnięcia celów operacyjnych i strategicznych	31
4.1.1. Wykaz kierunków działań i działań w ramach strefy przestrzennej	31
4.1.2. Wykaz kierunków działań i działań w ramach strefy społecznej.....	38
4.1.3. Wykaz kierunków działań i działań w ramach strefy gospodarczej	46
5. OBSZARY STRATEGICZNEJ INTERWENCJI	50
6. MODEL STRUKTURY FUNKCJONALNO – PRZESTRZENNEJ GMINY	52
6.1. Ustalenia i rekomendacje w zakresie kształtowania i prowadzenia polityki przestrzennej w gminie	56
6.2. Strategia Rozwoju Gminy w odniesieniu do Ustawy Prawo Wodne	57
7. SPÓJNOŚĆ ZAŁOŻEŃ STRATEGII Z KIERUNKAMI UJĘTYMI W STRATEGII ROZWOJU WOJEWÓDZTWA MAZOWIECKIEGO 2030+.....	59
8. SYSTEM REALIZACJI STRATEGII, W TYM WYTYCZNE DO SPORZĄDZENIA DOKUMENTÓW WYKONAWCZYCH	61
8.1. Monitoring	63
8.2. Ewaluacja	67
9. RAMY FINANSOWE I ŹRÓDŁA FINANSOWANIA.....	67
SPIS TABEL, WYKRESÓW, RYSUNKÓW.....	71

I. Wprowadzenie

Strategia Rozwoju Miasta i Gminy Białobrzegi na lata 2023-2030 jest podstawowym instrumentem długofalowego zarządzania Gminą. Określa ona strategiczne kierunki rozwoju w perspektywie do 2030 roku oraz pozwala na zapewnienie ciągłości i trwałości działania władz gminnych, niezależnie od zmieniających się uwarunkowań politycznych. Umożliwia efektywne gospodarowanie własnymi zasobami, takimi jak: środowisko przyrodnicze i kulturowe, zasoby ludzkie, infrastrukturalne, czy środki finansowe oraz stanowi formalną podstawę do przygotowania wniosków o finansowanie zadań ze źródeł zewnętrznych.

Strategia Rozwoju Miasta i Gminy Białobrzegi na lata 2023-2030 jest dokumentem nadrzędnym względem innych dokumentów planistyczno-strategicznych obowiązujących w Gminie, a także spójnym z dokumentami wyższego rzędu.

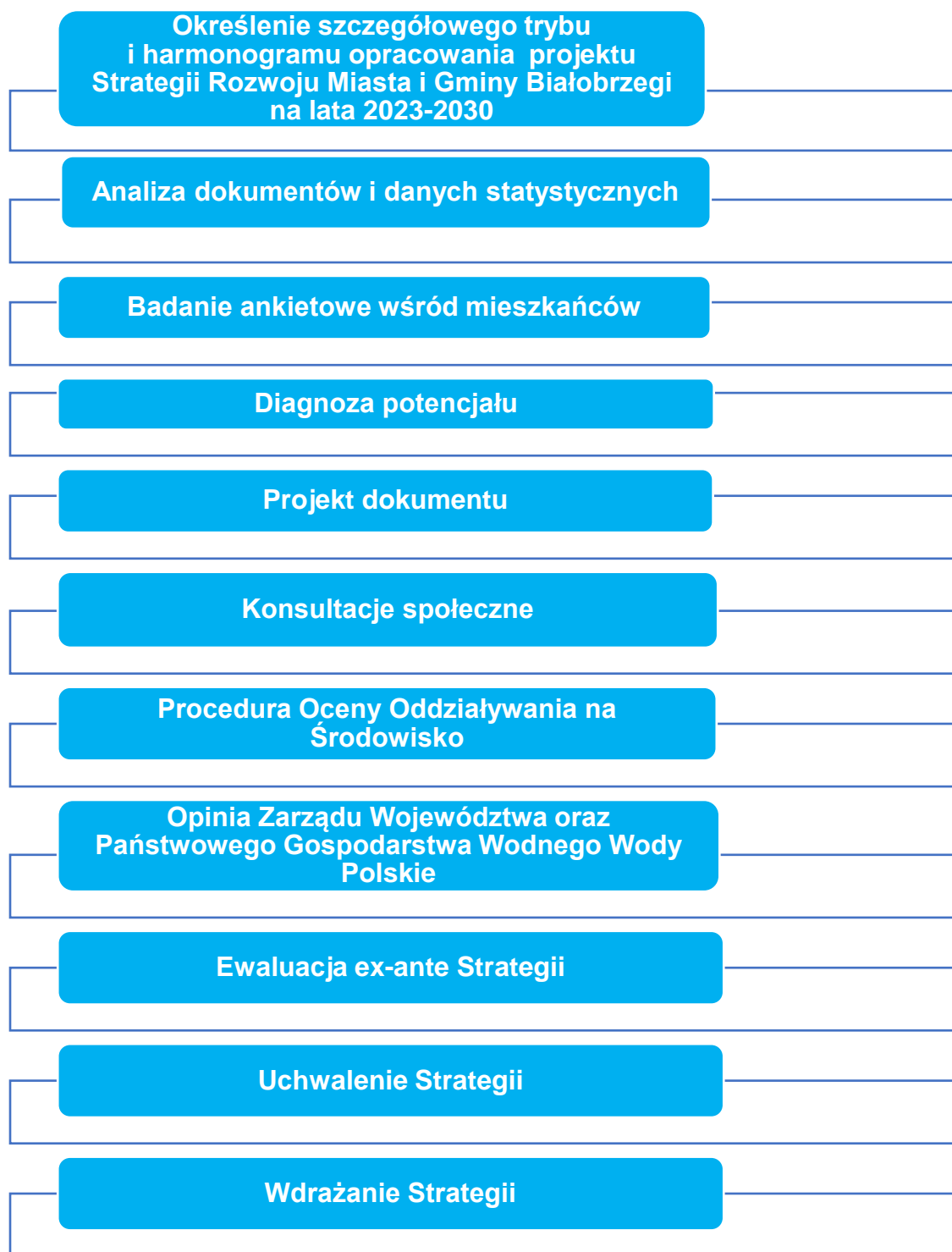
Okres realizacji Strategii przyjęto na dziewięć lat, co jest zgodne z okresem kolejnej perspektywy budżetowej UE (2021-2027) wraz z dodatkowym okresem rozliczania pozyskanych projektów. Strategia została sformułowana w ścisłej korelacji z kluczowymi dokumentami planistycznymi szczebla krajowego, regionalnego i subregionalnego, m.in. Strategią na rzecz Odpowiedzialnego Rozwoju do roku 2020 (z perspektywą 2030 roku), Krajową Strategią Rozwoju Regionalnego 2030 oraz Strategią Rozwoju Województwa Mazowieckiego 2030+ Innowacyjne Mazowsze.

Dokument został opracowany na podstawie aktualnych dokumentów planistycznych, sprawozdań oraz danych statystycznych. Podstawowym dokumentem prawnym wykorzystywanym podczas przygotowania Strategii była ustawa z dnia 8 marca 1990 roku o samorządzie gminnym. Ponadto wzięto pod uwagę zapisy poprzedniej Strategii. Ważnym elementem w pracach nad Strategią była partycypacja społeczna. Diagnoza strategiczna została uzupełniona o analizę ankiet wypełnionych przez mieszkańców.

Projekt dokumentu poddano konsultacjom społecznym i przedłożono Zarządowi Województwa Mazowieckiego w celu wydania opinii dotyczącej sposobu uwzględnienia ustaleń i rekomendacji w zakresie kształtowania i prowadzenia polityki przestrzennej w województwie określonych w strategii rozwoju województwa.

Powyższe działania miały na celu ewaluację trafności, przewidywanej skuteczności i efektywności realizacji Strategii. Dokument został sporządzony z uwzględnieniem zapisów ustawy z dnia 15 lipca 2020 r. o zmianie ustawy o zasadach prowadzenia polityki rozwoju oraz niektórych innych ustaw (Dz.U. 2020 poz. 1378)

Poniżej przedstawiono poszczególne etapy prac nad Strategią.

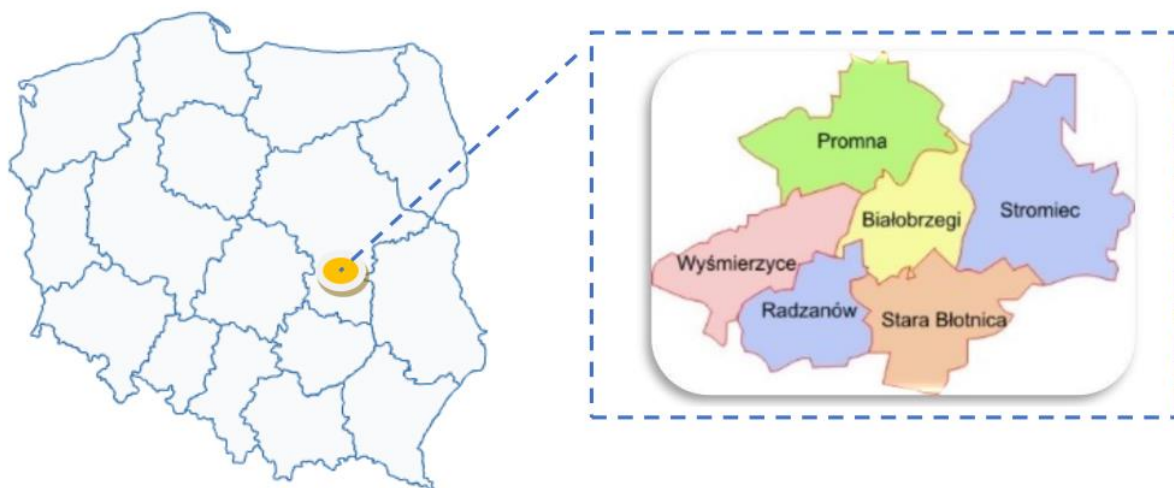


II. Wnioski z diagnozy strategicznej

2.1. W zakresie uwarunkowań przestrzennych

Położenie i powiązania drogowe

Gmina Białobrzegi położona jest w południowej części województwa mazowieckiego i graniczy z gminami Promną i Warką od północy, gminą Stomiec od wschodu, gminą Stara Błotnica od południa, gminami Radzanów i Wyśmierzyce od zachodu.



Gmina Białobrzegi to gmina miejsko-wiejska. Zajmuje obszar 7893 ha, w tym 3500 ha stanowią grunty orne, a 3300 ha lasy. Siedzibą gminy jest miasto Białobrzegi będące jednocześnie siedzibą władz samorządowych.

W skład gminy wchodzi następujące miejscowości: Białobrzegi, Brzeźce, Brzeźce Kolonia, Budy Brankowskie, Brzeska Wola, Dąbrówka, Jasionna, Kamień, Leopoldów, Mikówka, Okrąglik, Pohulanka, Stawiszyn, Sucha, Szczyty, Wojciechówka.

Teren Gminy Białobrzegi podzielony jest na 10 sołectw: Brzeźce, Brzeska Wola, Budy Brankowskie, Jasionna, Kamień, Mikówka, Okrąglik, Stawiszyn, Sucha, Szczyty, Suski Młyn, Kolonia Szczyty.

Komunikacja

Miasto Białobrzegi jako regionalny ośrodek rozwoju, położony jest przy drodze krajowej ekspresowej nr 7 jest węzłem drogowym, w którym zbiegają się nie tylko droga krajowa (nr 7 i droga krajowa nr 48), ale również niektóre drogi powiatowe (nr 1116W, 1121W i 1126W). Przebieg podstawowych ciągów ulicznych i ich znaczenie w obrębie miasta są konsekwencją istniejących powiązań układu komunikacyjnego z systemem dróg zamiejskich. Droga ekspresowa nr 7 stanowi bezpośrednie połączenie miasta i gminy Białobrzegi z ośrodkiem wojewódzkim, a także z innymi ośrodkami gminnymi i wojewódzkimi, położonymi wzdłuż tej trasy na kierunku północ - południe. Stale rosnąca liczba pojazdów (trasa ta prowadzi zarówno ruch krajowy jak międzynarodowy) i nieodpowiednie dla tej trasy parametry techniczne, powodują zwiększenie natężenia ruchu, a także są przyczyną pogorszenia

komfortu i bezpieczeństwa jazdy. Droga krajowa nr 48 zapewnia połączenia z rejonami województwa położonymi na wschód i zachód od gminy Białobrzegi.

Uzupełnieniem sieci dróg krajowych są: droga wojewódzka nr 731 (Potycz – Warka – Białobrzegi) i drogi gminne.

W bieżącym utrzymaniu gminy znajduje się 182,45 km dróg, z czego 32,3 km to drogi na terenie miasta zaś 150,15 km drogi na terenie gminy.

Przewóz osób i towarów na terenie gminy Białobrzegi odbywa się transportem samochodowym. Głównym ciągiem drogowym na terenie gminy, prowadzącym dalekobieżny i tranzytowy ruch samochodowy jest droga ekspresowa nr 7 Warszawa - Białobrzegi - Radom - Kraków oraz droga krajowa nr 48. Wydzielone ciągi piesze (chodniki) znajdują się w mieście Białobrzegi i w miejscowościach Sucha, Jasionna, Stawiszyn, Brzeska Wola. W pozostałych miejscowościach ruch pieszy odbywa się najczęściej wspólnie z ruchem pojazdów po istniejących ciągach drogowych.

Na terenie miasta i gminy Białobrzegi występują wydzielone ciągi dla ruchu rowerowego o długości ponad 12 km. Ruch rowerowy, na pozostałych ciągach komunikacyjnych podobnie jak ruch pieszy odbywa się wspólnie z ruchem innych pojazdów po istniejących trasach drogowo-ulicznych.

Komunikacja publiczna

W ostatnich latach obserwuje się w całym kraju tendencję spadkową w zapotrzebowaniu ludności na usługi transportem zbiorowym. Jednocześnie zauważa się wzrost liczby samochodów prywatnych. Samochodowy transport osobowy realizowany jest przede wszystkim w oparciu o Przedsiębiorstwo PKS w Grójcu oraz prywatne pojazdy samochodowe. Komunikacją autobusową połączone są wszystkie większe miejscowości na terenie gminy. Długość linii wynosi ok. 37,6 km. Rozmieszczenie przystanków jest korzystne w stosunku do terenów zabudowy mieszkaniowej. Zasięg dojeżdżać pieszych do przystanków kształtuje się w granicach do 1,0 km (tj. w izochronie 15 do 30 minut).

Usługi transportowe świadczą także przewoźnicy prywatni.

Sieć wodociągowa i kanalizacyjna

Jednym z podstawowych elementów infrastruktury technicznej, wyznaczającym standard zamieszkania na danym terenie, a jednocześnie będącym warunkiem prawidłowego rozwoju społeczno - gospodarczego jest dostęp mieszkańców do wody bieżącej z sieci wodociągowej. Stwierdzone zasoby wód podziemnych pokrywają w całości zapotrzebowanie na wodę gminy Białobrzegi.



Długość sieci wodociągowej końcem 2022 roku wynosiła 115,7 km. Na przestrzeni ostatnich kilku lat zaobserwować można niewielki przyrost długości sieci wodociągowej.

	2016	2017	2018	2019	2020	2021	2022
Długość sieci wodociągowej [km]	109,7	111,0	113,5	114,4	114,7	115,7	115,7

Zorganizowanym, przewodowym systemem odbioru ścieków w gminie oraz ich oczyszczaniem objęte jest miasto Białobrzegi oraz miejscowości: Brzeźce, Kolonia Brzeźce i Sucha. Wydajność mechaniczno-biologicznej oczyszczalni ścieków, zlokalizowanej na północno-wschodnich krańcach miasta, wynosi

4000 m³/d. Długość sieci kanalizacyjnej w granicach gminy systematycznie wzrasta. Długość sieci kanalizacyjnej w relacji do długości sieci wodociągowej wyniósł 0,5.

	2016	2017	2018	2019	2020	2021	2022
Długość sieci kanalizacyjnej [km]	51,4	51,8	52,5	56,5	74,8	75,1	75,4

Ścieki nieobjęte systemem kanalizacyjnym i gromadzone w zbiornikach przydomowych wywożone są taborem asenizacyjnym do oczyszczalni ścieków. Z końcem 2021 r. było zewidencjonowanych na terenie gminy 844 bezodpływowych zbiorników oraz 49 przydomowych oczyszczalni ścieków.

	2016	2017	2018	2019	2020	2021
Liczba zbiorników bezodpływowych [szt.]	330	1 360	1 343	781	846	844
Liczba przydomowych oczyszczalni [szt.]	31	31	31	31	34	49

Obserwowany jest trend spadku liczby zbiorników bezodpływowych oraz niewielki wzrost liczby przydomowych oczyszczalni ścieków.

Na terenie gminy zorganizowanymi systemami odpływu wód opadowych objęte są częściowo miejscowości: Białobrzegi i Sucha. Na terenie miasta Białobrzegi funkcjonują główne ciągi kanalizacji wód opadowych, stanowiące trzon budowanego systemu. Usytuowane są w ulicach: Kościelnej, Rzecznej, Żeromskiego, Rzemieślniczej, częściowo w ul. Reymonta i Poświętnej oraz Piekarskiej i Krakowskiej. Wody opadowe, poprzez piaskownik, kierowane są do koryta rzeki Pilicy. Drugą zlewnię stanowią ulice: Polańska, Łąkowa, Plac Zygmunta Starego, Piaskowa, Ogrodowa i Brzechwy.

Infrastruktura techniczna

Sieć ciepłownicza

W Gminie Białobrzegi dominują indywidualne źródła ciepła, obsługujące poszczególne obiekty kubaturowe. Wyjątek stanowi zabudowa wielorodzinna, głównie spółdzielcza, ogrzewana z kotłowni osiedlowych w miejscowościach Białobrzegi i Sucha. W Białobrzegach rozprawdzająca energię ciepłą komunalna sieć jest dość rozbudowana - o długości ok. 3300 m. Zestawienie ważniejszych źródeł ciepła (kotłowni) przedstawia się następująco:

- kotłownia komunalna przy ul. Polnej 2,306 MW;
- kotłownia Spółdzielni Mieszkaniowej „Błoki” w Suchoj 0,50 MW.

Sieć energetyczna

Dostawcą energii dla Gminy Białobrzegi jest PGE Dystrybucja S.A. Oddział Skarżysko - Kamienna. Dostawca energii odpowiada za sprawność dostaw energii oraz rozwój i modernizację sieci energetycznej. Głównym źródłem zasilania sieci średniego napięcia jest stacja transformatorowa 110/15 kV z jednym transformatorem o mocy 10 MVA, zlokalizowana po południowo - wschodniej stronie miasta przy drodze relacji Białobrzegi - Brzeska Wola. Stacja ta zasilana jest dwustronnie liniami 110 kV relacji Dobieszyn - Białobrzegi i Białobrzegi - Mogielnica. Stacje transformatorowe 15/0,4 kV, rozlokowane na terenie miasta, w przeważającej części zasilane są liniami kablowymi 15 kV, wyprowadzonymi z Głównego Punktu zasilania (GPZ), a na terenach wiejskich - liniami napowietrznymi 15 kV.

Sieć gazowa

Dostawcą gazu dla Gminy Białobrzegi jest Polska Spółka Gazownictwa Sp. z o.o. Oddział Zakład Gazowniczy w Warszawie. Przez centralne obszary gminy przebiega, wchodzący w skład sieci krajowej, gazociąg wysokoprężny Ø 300 mm relacji Lubienia - Sękocin. Z gazociągu tego zasilana jest stacja redukcyjna usytuowana w Białobrzegach, zlokalizowana po zachodniej stronie mostu drogowego. Stąd wzdłuż trasy nr 7 przez teren miasta przebiega gazociąg średnioprężny o 300 mm, od którego wykonano odgałęzienia sieci rozdzielczej, obejmującej zurbanizowany obszar miasta i jego obrzeża. Przy ul. Krakowskiej, na wysokości starego cmentarza oraz przy ul. Rzemieśniczej znajdują się stacje redukcyjne gazu, zasilające część odbiorców gazem niskoprężnym.

Wg, danych za rok 2022 na terenie Gminy Białobrzegi z sieci gazowej korzysta blisko 62% mieszkańców. Pozostali mieszkańcy nieposiadający dostępu do sieci gazowej korzystają z gazu propan - butan, dystrybuowanego w butlach.

Mieszkalnictwo

Sytuację mieszkaniową na terenie gminy można uznać za korzystną. Główną formą własności mieszkań w gminie jest własność prywatna. Liczba mieszkań na terenie gminy Białobrzegi w roku 2022 stanowiła wartość 4 172. Łączna powierzchnia zasobu mieszkaniowego w 2022 roku wynosiła 332 068 m².



	2016	2017	2018	2019	2020	2021	2022
Liczba mieszkań [szt.]	3 993	4 042	4 084	4 110	4 104	4 149	4 172
Liczba budynków mieszkalnych [szt.]	2 557	2 529	2 551	2 627	2 605	2 652	2 675

Pomimo w miarę stabilnej liczby ludności w celu zaspokojenia swoich potrzeb, inwestorzy zwiększali powierzchnię budynków mieszkalnych, co ma odzwierciedlenie w przeciętnej powierzchni użytkowej mieszkania w przeliczeniu na osobę.

	2016	2017	2018	2019	2020	2021	2022
Przeciętna powierzchnia użytkowa 1 mieszkania [szt.]	75,6	75,8	76,0	76,3	79,1	79,3	79,6
Przeciętna powierzchnia użytkowa mieszkania na 1 osobę [szt.]	29,2	29,7	30,1	30,5	32,5	33,4	33,9

Środowisko

Powietrze

Na terenie miasta i gminy Białobrzegi odczuwalna jest lokalnie niezadowolająca jakość powietrza atmosferycznego w sezonie grzewczym. Jakość powietrza w gminie w ostatnich latach ulegała poprawie, m.in. dzięki działaniom związanym z wymianą nieefektywnych kotłów oraz obserwowanym zwiększaniem się świadomości ekologicznej mieszkańców gminy.



Na podstawie Rocznej oceny jakości powietrza w województwie mazowieckim, raport wojewódzki za rok 2022 na terenie miasta i gminy nie odnotowano przekroczeń rocznych dla niebezpiecznych związków takich jak benzo(a)piren czy pyłów PM10, PM2.5.

W ostatnich latach realizowano wiele działań na rzecz poprawy jakości powietrza, skupiających się głównie na wymianie nieefektywnych kotłów, a także w ramach dostępnych programów wsparcia m.in. w ramach Programu Czyste Powietrze.

W ramach monitoringu jakości powietrza na obszarze Miasta zainstalowano system teleinformatyczny firmy Airly oraz powołano komisję ds. kontroli palenisk domowych. Komisja na terenie miasta dokonała kilku kontroli w ramach których pouczono właścicieli o sposobie postępowania z przydomowymi paleniskami i zakazie spalania odpadów oraz palenia niskiej jakości paliwem.

Od 2020 roku gmina kontynuuje propagowanie flagowego programu WFOŚiGW „Czyste Powietrze” wśród mieszkańców miasta i gminy Białobrzegi. W ramach programu można uzyskać dofinansowanie nie tylko na wymianę pieca, ale również termomodernizację budynku, wymianę stolarki okiennej i drzwiowej czy budowę mikroinstalacji fotowoltaicznej.

Gospodarka wodna



Pod względem hydrologicznym obszar gminy Białobrzegi leży w przewadze w zlewni rzeki Pilicy oraz jej dopływów, z których największym jest rzeka Pierzchnianka (Pierzchnia). Południowo- wschodni fragment obszaru gminy położony jest w zlewni rzeki Radomki (dział wodny II rzędu). Pilica ma rangę rzeki II rzędowej o charakterze niżowym z przepływem jednostkowym (qsw) mniejszym od 5/s/km².

Na terenie gminy Białobrzegi znajdują się znaczącej wielkości kompleksy stawów rybnych: w Białobrzegach w dzielnicy Borki i w Stawiszynie. Rzeka Pierzchnianka (cała dolina od Stawiszyna do ujścia) jest przeważającej części uregulowana i zmeliorowana.

Zachodnia część gminy Białobrzegi znajduje się na obszarze Głównego Zbiornika Wód Podziemnych (GZWP) nr 215 Subniecka warszawska, natomiast wschodnia jej część na na obszarze Głównego Zbiornika Wód Podziemnych (GZWP) nr 2151 Subniecka warszawska – część centralna.

Szczegółowy opis wód na terenie gminy wraz z ich oceną zawarto w rozdziale 6.2. *Strategia Rozwoju Gminy w odniesieniu do Ustawy Prawo Wodne*.

Gospodarka odpadami

System gospodarki odpadami na terenie miasta i gminy Białobrzegi funkcjonuje prawidłowo. W roku 2022 z terenu gminy odebrano łącznie 4 008,77 ton odpadów, w tym odpady niesegregowane stanowiły prawie 61,4%. W ostatnich latach odnotowuje się wzrost masy zbieranych odpadów z terenu gminy. Jest to trend widoczny także na terenie całego powiatu jak i województwa. W perspektywie do 2030 roku można spodziewać się coraz większych problemów związanych z gospodarką odpadami w związku ze zwiększającą się masą wytwarzanych odpadów przypadających na jednego mieszkańca gminy.



Na terenie gminy Białobrzegi (przy ul. Rzemieślniczej 51, 26-800 Białobrzegi) zlokalizowany jest Punkt Selektywnej Zbiórki Odpadów Komunalnych, który świadczy usługi w zakresie zbierania odpadów komunalnych wytwarzanych przez mieszkańców Miasta i Gminy Białobrzegi. W roku 2022 w PSZOK zebrano niemal 450 ton odpadów.

W związku z realizacją zapisów „Programu Oczyszczania Kraju z Azbestu na lata 2009-2032” - mieszkańcy miasta i gminy Białobrzegi mają możliwość otrzymania dofinansowania z budżetu gminy na usuwanie wyrobów azbestowych - dotacja obejmuje odbiór, transport i unieszkodliwienie zdemontowanych wyrobów zawierających azbest. Koszt demontażu pokrywa właściciel nieruchomości.

Wg bazy azbestowej na terenie miasta i gminy Białobrzegi:

- zinwentaryzowano 2 580,04 Mg wyrobów azbestowych,
- unieszkodliwiono 345,18 Mg wyrobów azbestowych,
- pozostało do unieszkodliwienia 2 234,86 Mg wyrobów azbestowych.

Zasoby przyrodnicze i obszary chronione

Gmina Białobrzegi posiada atrakcyjne położenie przyrodnicze. Powiązania przyrodnicze z otoczeniem zapewniają doliny rzeczne oraz bogaty ekosystem leśne.



Szczególnie znaczącym elementem w środowisku przyrodniczym są lasy. Spełniają one wielorakie funkcje: środowiskotwórcze, krajobrazowe, ochronne, społeczne - przyczyniając się do zachowania równowagi ekologicznej w obrębie gminy.

Lasy miasta i gminy Białobrzegi zajmują powierzchnię ogólną 3 167,54 ha. Lesistość gminy wynosi 40,75% i jest znacznie wyższa od średniej lesistości województwa i kraju. Obszary leśne występują w postaci kilku dość rozległych, oddzielnych a zarazem malowniczo ze sobą powiązanych kompleksów. Lasy te, będące pozostałością dawnej Puszczy Stromieckiej, ograniczonej dolinami rzek Wisły — Pilicy - Radomki odznaczają się znacznym stopniem naturalności, jak również związanymi z tym dużymi walorami biocenotycznymi (lasy o charakterze wodochronnym i glebochronnym, ostroje zwierzyny).

Do obszarów chronionych na terenie gminy zaliczyć można:

- obszar chronionego krajobrazu Dolina rzeki Pilicy i Drzewiczki (obejmuje obszar całej gminy),
- obszar natura 2000 Dolina Dolnej Pilicy,
- obszar natura 2000 Dolina Pilicy,
- pomniki przyrody (38 sztuk).

Analiza SWOT

MOCNE STRONY	SŁABE STRONY
Strefa przestrzenna	
<i>Infrastruktura</i>	
<ul style="list-style-type: none"> - Korzystne położenie komunikacyjne (obecność głównych tras komunikacji krajowej oraz drogi ekspresowej) - Bliskość miasta stołecznego Warszawa - Dostępność infrastruktury technicznej (m.in. sieci energetycznej, Internet, wodociągowej) <ul style="list-style-type: none"> - Funkcjonująca na terenie gminy, zmodernizowana oczyszczalnia ścieków - Prawie 98% gminy Białobrzegi jest objęta miejscowymi planami zagospodarowania przestrzennego - Rozwój infrastruktury mieszkaniowej 	<ul style="list-style-type: none"> - Zły stan techniczny części dróg gminnych i powiatowych - Niedobór zagospodarowanych miejsc postojowych oraz chodników - Niska dostępność transportu zbiorowego - Niedobór połączeń komunikacyjnych z miastem stołecznym Warszawa - Słabe skomunikowanie terenu miasta z innymi miejscowościami w obrębie gminy - Brak pełnego skanalizowania gminy
<i>Środowisko</i>	
<ul style="list-style-type: none"> - Cenne obszary chronione na terenie gminy - Wysoka lesistość gminy (w tym obecność lasów ochronnych) <li style="padding-left: 40px;">Tereny rekreacyjne, letniskowe - Dobra jakość powietrza (<i>brak przekroczeń średniorocznej wartości benzo(a)pirenu w 2022 r.</i>) - Sprawnie funkcjonujący system gospodarki odpadami - Udzielanie wsparcia finansowego do wymiany źródeł ciepła, unieszkodliwiania wyrobów zawierających azbest, budowy przydomowych oczyszczalni ścieków - Brak dużych zakładów przemysłowych negatywnie oddziałujących na środowisko 	<ul style="list-style-type: none"> - Niski udział OZE w bilansie energetycznym gminy - Duży udział budynków wymagających podjęcia działań termomodernizacyjnych <ul style="list-style-type: none"> - Znaczny udział węgla w bilansie energetycznym gminy, nieprawidłowe praktyki części mieszkańców związane z spalaniem odpadów - Niski udział zieleni urządzonej - Zmniejszanie powierzchni leśnych w ostatnich latach - Widoczny problem zaśmiecania lasów, przestrzeni publicznych - Niski procent odpadów zbieranych selektywnie

	<ul style="list-style-type: none"> - Zły stan wód powierzchniowych (na podstawie badań GIOŚ) - Znaczna masa eternitu wymagającego usunięcia - Brak infrastruktury elektromobilności
SZANSE	ZAGROŻENIA
<ul style="list-style-type: none"> - Zwiększająca się świadomość ekologiczna i rozwój alternatywnych źródeł energii - Rozwój infrastruktury technicznej (sieci kanalizacyjnej, gazowej, internetu światłowodowego) - Rozwój terenów zieleni urządzonej, parków) - Rozbudowa sieci gazowej 	<ul style="list-style-type: none"> - Wzrost masy odbieranych odpadów - Dalsze zanieczyszczenie oraz brak poprawy jakości wód powierzchniowych - Postępujące zmiany klimatu (podtopienia, huragany, pożary) - Rosnące koszty przygotowania i realizacji inwestycji - Nowe regulacje prawne dot. m.in. podatków czy programów ogólnokrajowych, które mają negatywny wpływ na budżety gmin i mogą powodować ograniczenie realizacji nowych inwestycji

2.2. W zakresie procesów społecznych

Demografia

Na terenie miasta i gminy Białobrzegi występują niekorzystne tendencje demograficzne. Corocznie na terenie gminy nieznacznie zmniejsza się liczba mieszkańców. W roku 2022 liczba mieszkańców wynosiła 9 790 osób, podczas gdy w roku 2016 liczba mieszkańców stanowiła wartość 10 316 osób (spadek o ponad 5%). Gminę zamieszkuje większa liczba kobiet (51,06%) niż mężczyzn (48,94%). Trend związany ze spadkiem liczby mieszkańców jest tożsamy z obserwowanymi wskaźnikami dla powiatu oraz województwa.



	2016	2017	2018	2019	2020	2021	2022
Liczba mieszkańców	10 316	10 268	10 273	10 214	10 153	10 085	9 790

W ostatnich trzech latach (2020-2022) na terenie miasta i gminy Białobrzegi odnotowywano ujemne wskaźniki przyrostu naturalnego, co świadczy o tym, iż na terenie gminy mniej osób się rodzi, niż umiera.

	2016	2017	2018	2019	2020	2021	2022
Współczynnik przyrostu naturalnego	2,24	1,75	3,40	0,39	-1,87	-5,85	-3,47

(w promilach)

Obserwując strukturę wiekową mieszkańców zauważyć można wzrost liczby mieszkańców w wieku poprodukcyjnym, co jest skutkiem ogólnokrajowego procesu starzenia się społeczeństwa. Jednocześnie zauważalny jest także systematyczny spadek mieszkańców w wieku produkcyjnym.

	2016	2017	2018	2019	2020	2021	2022
wiek przedprodukcyjny	19,3	19,3	19,4	19,6	19,8	19,9	19,6
wiek produkcyjny	61,2	60,3	59,2	58,3	57,2	56,9	56,3
wiek poprodukcyjny	19,5	20,4	21,4	22,1	23,1	23,2	24,0

Pomoc społeczna

Główny cel pomocy społecznej to umożliwienie osobom i rodzinom przezwyciężenia trudnych sytuacji życiowych, których nie są w stanie pokonać wykorzystując własne uprawnienia, zasoby i możliwości. Zadania te realizuje Miejsko - Gminny Ośrodek Pomocy Społecznej w Białobrzegach. Działalność Miejsko - Gminnego Ośrodka Pomocy Społecznej na terenie gminy oceniono prawidłowo.



W ostatnich latach odnotowywany jest systematyczny spadek osób i rodzin korzystających z pomocy społecznej na analizowanym obszarze co świadczyć może o poprawie jakości życia mieszkańców na przestrzeni ostatnich lat.

	2018	2019	2020	2021	2022
Liczba rodzin korzystających z pomocy społecznej	545	342	333	305	275
Liczba osób w rodzinach korzystających z pomocy społecznej	729	417	387	361	308

Pomoc udzielana jest w formie zasiłków rodzinnych, dodatków do zasiłku rodzinnego, jednorazowej zapomogi z tytułu urodzenia dziecka, świadczeń opiekuńczych, zasiłku dla opiekuna, jednorazowej zapomogi z tytułu urodzenia trzeciego i kolejnego dziecka w rodzinie, świadczenia rodzicielskiego.

Do najczęściej przyznawanych świadczeń społecznych na terenie gminy Białobrzegi należy: świadczenia z tytułu ubóstwa, czy bezrobocia. W większości rodzin korzystających z pomocy występuję więcej niż jedna przyczyna i następuje nawarstwianie się problemów społecznych.

Bezrobocie

Ważnym wskaźnikiem w ocenie rynku pracy jest stopa bezrobocia rejestrowanego, która jest wyrażonym w procentach stosunkiem liczby osób zarejestrowanych jako bezrobotne w urzędach pracy, do liczby ludności aktywnej zawodowo (zasobu siły roboczej danej populacji). Szacunkowa stopa bezrobocia w gminie Białobrzegi w 2019 roku wynosiła 8,1%, a więc była znacznie wyższa od stopy bezrobocia rejestrowanego w województwie mazowieckim (4,4%) oraz w całej Polsce (5,2%).

Liczba osób bezrobotnych w ostatnich latach systematycznie spada.

	2016	2017	2018	2019	2020	2021	2022
Liczba bezrobotnych	495	396	360	343	385	339	307

Analizując zjawisko bezrobocia na terenie miasta i gminy Białobrzegi można stwierdzić, że problemem wpływającym na występowanie zjawiska bezrobocia na analizowanym obszarze jest niski poziom wykształcenia i kwalifikacji zawodowych mieszkańców starszego pokolenia. Znaczny udział w ogólnej strukturze osób bezrobotnych stanowią osoby z wykształceniem podstawowym bądź gimnazjalnym oraz zasadniczym. Znaczną grupę wśród osób bezrobotnych stanowią osoby długotrwale bezrobotne, tj. pozostające bez pracy powyżej 24 miesięcy. Długotrwale pozostawanie bez pracy jest zjawiskiem bardzo niekorzystnym. Osoby te narażone są na wykluczenie zarówno z życia zawodowego, jak również społecznego.

Kultura, rekreacja

Na terenie gminy działają następujące placówki kulturalne: Białobrzesckie Centrum Kultury „BIAŁE BRZEGI” wraz z Biblioteką Publiczną, oraz Biblioteka Powiatowa w Białobrzegach. Białobrzesckie Centrum Kultury „BIAŁE BRZEGI” jest instytucją samorządową, wokół której koncentruje się życie kulturalno - artystyczne gminy i powiatu białobrzesckiego. Podstawowym celem prowadzonej działalności jest pozyskiwanie i przygotowanie społeczeństwa do aktywnego uczestnictwa w kulturze oraz współtworzenie jej wartości. Białobrzesckie Centrum Kultury „BIAŁE BRZEGI” oferuje różnorodne formy zajęć artystycznych zarówno dla dzieci, młodzieży jak i dorosłych mieszkańców miasta pozwalających na aktywne spędzenie wolnego czasu, a także rozszerzenie i doskonalenie swoich pasji i talentów. Działalność merytoryczna BCK „BIAŁE BRZEGI” ukierunkowana jest zgodnie ze społecznymi potrzebami środowiska lokalnego gminy Białobrzegi. Placówka organizuje liczne spektakle, pokazy, konkursy, festiwale, przeglądy, wieczorki taneczne, przedstawienia, imprezy plenerowe oraz artystyczne. Ponadto placówka zarządza Biblioteką Publiczną BCK "BIAŁE BRZEGI" wraz z filią w Szczytach oraz kinem.



Do miejsc rekreacji zlokalizowanych na terenie gminy Białobrzegi zaliczyć można:

- Plac zabaw ul. Wąska 1, 26-800 Białobrzegi (przy Komendzie Powiatowej Policji w Białobrzegach),
- Plac zabaw w Suchej przy skrzyżowaniu ulic Szlacheckiej i Bocianiej,
- Plac zabaw w Kamieniu,
- Plac zabaw w Brzeźcach przy skrzyżowaniu ulic Leśnej i Parkowej,
- miejsce rekreacji w Stawiszynie,
- Stadion Miejski im. Zygmunta Siedleckiego w Białobrzegach,
- Skatepark na Stadionie Miejskim w Białobrzegach,
- Siłownia zewnętrzna (przy Stadionie Miejskim w Białobrzegach),
- Sezonowo lipiec – sierpień, Kąpielisko Miejskie Syrenka na rzece Pilica w Białobrzegach.

Do grona organizacji pozarządowych współpracujących oraz zajmujących się kulturą należą Fundacja Klementyna, Białobrzesckie Towarzystwo Kulturalne, Publiczna Szkoła Podstawowa nr 1 im. KEN w Białobrzegach, Orkiestra Dęta OSP.

Miasto i Gmina Białobrzegi posiada szeroką ofertę imprez cyklicznych:

- **Majowe Dni Białobrzegów**

Majowe Dni Białobrzegów to największa impreza w powiecie białobrzeskim. Gromadzi kilka tysięcy mieszkańców i gości. Cykl imprez rozpoczyna się w piątek, a kończy w niedzielę w nocy. Punktem kulminacyjnym wydarzenia jest koncert muzyczny. Impreza odbywa się na targowisku miejskim w Białobrzegach w jeden z majowych weekendów.

- **Bieg Pilicy**

Coroczna impreza w drugi weekend maja w Białobrzegach. Bierze w niej udział ponad 600 biegaczy w różnych kategoriach wiekowych. Bieg główny rozgrywany jest na dystansie 10 km. Zorganizowane są również biegi kolorowe dla dzieci i młodzieży oraz bieg na 3 km i marsz nordik walking. Start i meta zawodów znajduje się na białobrzeskim rynku.

- **Sobótki Świętojańskie**

W sobotę poprzedzającą dzień przesilenia letniego, białobrzeskie Wodne Ochotnicze Pogotowie Ratunkowe (WOPR) organizuje nad Pilicą sobótki. Obchody nocy świętojańskiej inauguruje msza święta odprawiana na Pilicy. Potem puszczane są wianki na wodę przez panny szukające mężów. Organizowane są również pokazy ratownictwa wodnego. Całość imprezy kończy dyskoteka nad Pilicą. Impreza odbywa się na terenie WOPR-u pod mostem w Białobrzegach.

- **Białobrzeskie Kino na Rynku**

W miesiącach wakacyjnych na białobrzeskim rynku odbywają się seanse filmowe pod chmurką. Bierze w nich udział ponad 300 widzów. Pokaz dla dorosłych widzów poprzedzany jest filmem dla dzieci. Wstęp na filmy jest bezpłatny.

- **Moto Day – zlot motocyklowy**

Zlot motocyklowy organizowany przez stowarzyszenie WBR Bikers przy współpracy z Urzędem Miasta i Gminy w Białobrzegach. Na białobrzeski rynek zjeżdżają się motocykle z całej Polski. W zlocie corocznie bierze udział ponad 300 motocykli. W programie imprezy są koncerty zespołów rockowych, parada motocyklowa po Ziemi Białobrzeskiej, zbiórka charytatywna, konkursy dla motocyklistów. Zlot odbywa się na przełomie maja i czerwca i bywa połączony z Dniem Dziecka z WBR Bikers.

- **Festiwal kolorów**

Zabawa organizowana przez Miejsko-Gminny Ośrodek Kultury w Białobrzegach na Rynku z okazji Dnia Dziecka. Zabawa z kolorowym proszkiem wciąga również dorosłych. Przy muzyce i licznych konkursach bawią się całe rodziny.

- **Białobrzeska Fiesta Balonowa**

Spotkanie miłośników sportów balonowych. Trzydniowe zawody balonowe rozgrywane na białobrzeskim niebie. Liczne konkurencje i kolorowe balony szybujące nad Ziemią Białobrzeską przyciągają wzrok mieszkańców i gości powiatu białobrzeskiego. Fiesta odbywa się w jeden z majowych weekendów.

- **Białobrzeskie Regaty Kajakowe nad Pilicą**

W ostatni weekend sierpnia na rzece Pilicy odbywa się święto kajakarstwa: Białobrzeskie Regaty Kajakowe nad Pilicą. Miłośnicy kajaków mogą wziąć udział w sprincie kajakowym o długości 5 km oraz spływie rodzinnym. Wszyscy uczestnicy regat otrzymują od organizatorów pamiątkowe medale i pakiety startowe. Obsługę na trasie spływu zapewniają lokalne wypożyczalnie kajaków oraz ratownicy WOPR. Finał Regat odbywa się na stacji wodnej WOPR w Białobrzegach. Impreza trwa około 4 godzin.

- **Pohulanka Weteranów Szos**

Do Białobrzegów zjeżdżają się miłośnicy samochodów rajdowych z lat 70. i 80. W programie zlotu m.in. prezentacja samochodów, konkurencje sprawnościowe oraz piknik w miejscowości Pohulanka w gospodarstwie pomysłodawców i organizatorów zlotu Państwa Daszkowskich. Impreza odbywa się w drugiej połowie czerwca.

- Sylwester na Rynku

31 grudnia na białobrzeskim rynku mieszkańcy miasta i okolic witają nowy rok. Kulminacyjnym momentem jest pokaz sztucznych ogni, który poprzedzają koncerty, zabawy oraz konkursy dla dzieci. Zabawa sylwestrowa kończy się późno w nocy, tańcami przy muzyce na żywo.

- Kulturalna ławeczka z ...

"Kulturalna ławeczka z..." to letni cykl koncertów i wydarzeń organizowanych na placu Zygmunta Starego w Białobrzegach, przy ławeczce - pomniku Jeremiego Przybory.

- Białobrzesci Festiwal Piosenki im. Jeremiego Przybory

Celem festiwalu jest promowanie dziecięcej i młodzieżowej twórczości artystycznej, a także wyszukiwanie młodych talentów. Festiwal ma charakter przeglądu, w którym mogą wystąpić indywidualni wykonawcy i grupy wokalne w różnych kategoriach wiekowych. Dla najlepszych wykonawców Jury oraz Organizatorzy przyznają nagrody, m.in.: nagrody rzeczowe, voucher na bezpłatne warsztaty z Gwiazdą polskiej estrady lub możliwość nagrania własnego wykonu w studiu muzycznym.

- Velo Family Białobrzegi

Velo Family Białobrzegi to rodzinny rajd rowerowy szlakiem ziemi białobrzesckiej. Na mecie dla wszystkich uczestników odbywa się poczęstunek wraz z dekoracją medalową.

Na obszarze gminy Białobrzegi funkcjonują organizacje pozarządowe, które działają na rzecz społeczności lokalnej oraz stanowią ważne zaplecze i potencjał do rozwiązywania problemów społecznych. Należą do nich między innymi:

- Białobrzesckie Towarzystwo Kulturalne,
- Lokalna Grupa Działania „Zapilicze”,
- Stowarzyszenie „Szczytowiaki”,
- Fundacja „Bliżej Siebie”,
- Fundacja Klementyna,
- Klub Pomocy Wzajemnej „Energia”,
- Grupa 50+,
- Obywatelski Klub Dyskusyjny,
- Koła Gospodyń Wiejskich: Szlacheckie Susanki w Suchej i Wierzbinki w Stawiszynie,
- Stowarzyszenie w Kamiennym Kręgu w Kamieniu.

Sport



Na terenie miasta znajdują się następujące obiekty sportowe: dwie hale sportowe, z czego jedna przy Publicznej Szkole Podstawowej Nr 1 im. KEN w Białobrzegach posiada treningową, dwutorową bieżnię okólną, stadion Orlik oraz Stadion Miejski im. Zygmunta Siedleckiego.

Stadion Miejski mieści się w Białobrzegach przy ul. 11 – Listopada 57. Został oddany do użytku w 1978 roku. Stadion przeszedł głęboką modernizację w 2019 roku. Na wielofunkcyjnym obiekcie usytuowane są m.in. pełnowymiarowe boisko piłkarskie z nawierzchnią naturalną, pełnowymiarowe oświetlone boisko piłkarskie z nawierzchnią ze sztucznej trawy, zaplecze szatniowe i

sanitarne wraz z nową trybuną nad zapleczem, bieżnia lekkoatletyczna z rzutniami i skoczniami, kort tenisowy, skatepark, boisko do gry w piłkę plażową, siłownia zewnętrzna, widownia, budynek socjalny.

Stadion Miejski służy jako miejsce organizacji dorocznych imprez sportowych: rozgrywki piłkarskie, zawody lekkoatletyczne, zawody pożarnicze OSP, mistrzostwa szkół podstawowych i średnich w różnych dyscyplinach.

W Suchej znajduje się boisko piłkarskie z nawierzchnią naturalną, wyposażone w oświetlenie oraz boisko wielofunkcyjne przy Publicznej Szkole Podstawowej im. Janusza Korczaka, składające się z boisk do piłki ręcznej, siatkowej, koszykowej, kortu do tenisa oraz bieżni lekkoatletycznej ze skocznia. Boisko posiada oświetlenie.

Oświata

Na terenie miasta i gminy Białobrzegi działalność edukacyjną prowadziły 4 placówki publiczne (2 przedszkola, 2 szkoły podstawowe) oraz 2 placówki niepubliczne (2 przedszkola). Na terenie Gminy Białobrzegi funkcjonowały 5 instytucji sprawujących opiekę nad dziećmi do lat 3: 1 żłobek publiczny oraz 4 żłobki niepubliczne.



Placówki publiczne:

- Publiczne Przedszkole Nr 1 im. Jasia i Małgosi w Białobrzegach, ul. Targowicka 1, 26-800 Białobrzegi,
- Publiczne Przedszkole Nr 2 im. Kubusia Puchatka w Białobrzegach, ul. Marii Konopnickiej 1, 26-800 Białobrzegi,
- Publiczna Szkoła Podstawowa Nr 1 im. KEN w Białobrzegach, ul. Rzemieśnicza 21/31, 26-800 Białobrzegi oraz ul. Władysława Stanisława Reymonta 13, 26 - 800 Białobrzegi,
- Publiczna Szkoła Podstawowa im. Janusza Korczaka w Suchej, ul. Szlachecka 88A, 26-800 Białobrzegi,
- Publiczny Żłobek „Krasnal” w Białobrzegach, ul. Marii Konopnickiej 1, 26 – 800, Białobrzegi.

Placówki niepubliczne:

- Przedszkole Niepubliczne „Promyczek”, Białobrzegi, ul. Władysława Stanisława Reymonta 5, 26 – 800 Białobrzegi,
- Niepubliczne Przedszkole Akademia Przedszkolaka, Białobrzegi, ul. Kościelna 93F, 26 – 800 Białobrzegi,
- Akademia Przedszkolaka Niepubliczny żłobek, Białobrzegi, ul. Kościelna 93F, 26-800 Białobrzegi,
- Niepubliczny Żłobek „Promyczek”, Białobrzegi, ul. 11 Listopada 25B, 26 – 800 Białobrzegi,
- Niepubliczny Żłobek „Kolorowy Zakątek”, Białobrzegi, ul. Władysława Stanisława Reymonta 5, 26 – 800 Białobrzegi,
- Akademia Przedszkolaka Niepubliczny żłobek, Białobrzegi, ul. Kościelna 29, 26-800 Białobrzegi.

Jednym ze wskaźników oceny jakości edukacji jest współczynnik skolaryzacji. Stosunek wszystkich osób uczących się na danym poziomie kształcenia do całej populacji osób będących w wieku nominalnie przypisanym temu poziomowi kształcenia, czyli tak zwany współczynnik skolaryzacji brutto. W latach 2016-2021 współczynnik skolaryzacji dla szkolnictwa podstawowego na terenie gminy wykazywał w większości wartość większą niż 100. Oznacza to, że odsetek mieszkańców z poza gminy Białobrzegi uczęszcza do szkół podstawowych, które znajdują się na terenie gminy Białobrzegi.

	2016	2017	2018	2019	2020	2021
Współczynnik skolaryzacji brutto	103,13	101,49	100,88	97,01	97,02	100,22

Z zebranych danych dotyczących egzaminów ósmoklasistów wynika, że uczniowie z terenu gminy Białobrzegi uzyskali lepsze wyniki z języka polskiego, matematyki i języka angielskiego niż uczniowie z całego powiatu. Z kolei z wszystkich wyróżnionych przedmiotów wyniki w Gminie kształtują się na gorszym poziomie niż ma to miejsce na terenie województwa mazowieckiego (z wyjątkiem egzaminu z j. polskiego).

Ochrona zdrowia

W zakresie podstawowej opieki zdrowotnej dla mieszkańców gminy Białobrzegi usługi świadczy Samorządowy Publiczny Zakład Opieki Zdrowotnej w Białobrzegach. W ramach Podstawowej Opieki Zdrowotnej oferuje on poradnię dla dorosłych, poradnię dla dzieci, punkt szczepień, gabinet zabiegowy, opiekę środowiskową oraz opiekę położnej. Ponadto w placówce funkcjonują następujące poradnie specjalistyczne: chirurgiczna, dermatologiczna, ginekologiczno-położnicza, kardiologiczna, poradnia płuc i chorób płuc, otolaryngologiczna, okulistyka oraz zdrowia psychicznego.

Z danych GUS wynika, iż w Gminie w 2022 roku na 1 przychodnię przypadają 1 283 mieszkańców. Jest to wartość znacznie niższa od liczby mieszkańców przypadających na 1 przychodnię w całym powiecie, która wynosiła w omawianym roku 1 965. W ramach POZ w przedmiotowym roku udzielono 6,0 porad w przeliczeniu na 1 mieszkańca, co jest wartością większą w stosunku do całego powiatu białobrzegskiego.

Bezpieczeństwo

W gminie Białobrzegi o bezpieczeństwo i porządek dbają policjanci z Komendy Powiatowej Policji w Białobrzegach, z kolei ochronę przeciwpożarową zapewnia Komenda Powiatowej Państwowej Straży Pożarnej w Białobrzegach.

W 2020 roku w gminie Białobrzegi stwierdzono szacunkowo (w oparciu o dane powiatowe) 137 przestępstw, co oznacza, iż na każdych 1000 mieszkańców odnotowano 13,27 przestępstw. Wartość ta jest znacznie mniejsza od wartości dla województwa mazowieckiego, gdzie wynosi 21,24 i wartości dla całej Polski, gdzie kształtuje się na poziomie 20,75.

W ostatnich latach na terenie gminy prowadzono szereg działań profilaktycznych mających na celu poprawę bezpieczeństwa oraz eliminacji problemów uciążliwych dla lokalnej społeczności. Funkcjonariusze KPP w Białobrzegach odbywali szereg spotkań - prelekcji profilaktycznych w szkołach i przedszkolach skierowanych do uczniów, podopiecznych, rodziców oraz kadry pedagogicznej na terenie Gminy.

Analiza SWOT

MOCNE STRONY	SŁABE STRONY
Strefa społeczna	
- Sprawne działanie Ośrodka Pomocy Społecznej	- Niekorzystna sytuacja demograficzna (stały wzrost udziału osób starszych w ogólnej liczbie ludności na przestrzeni ostatnich lat, ujemny

<ul style="list-style-type: none"> - Spadek liczby rodzin i osób w rodzinach korzystających z pomocy społecznej oraz osób długotrwale pobierających świadczenie - Zapewniona opieka dla dzieci do lat 3 - Bogata oferta Białobrzieskiego Centrum Kultury „BIAŁE BRZEGI” wraz z Biblioteką Publiczną - Liczne imprezy cykliczne o zróżnicowanej tematyce - Odnowiony stadion miejski, zmodernizowane targowisko - Dostępne kąpielisko na terenie miasta - Spadek liczby osób bezrobotnych na przestrzeni ostatnich lat - Wysoki poziom zaangażowania mieszkańców gminy w życie kulturalno-rozrywkowe gminy <ul style="list-style-type: none"> - Wzrastające zainteresowanie mieszkańców działalnością w ramach organizacji pozarządowych - Wysoki poziom bezpieczeństwa 	<ul style="list-style-type: none"> przyrost naturalny, spadek liczby mieszkańców gminy) - Niska ocena przez mieszkańców dostępności do opieki zdrowotnej na terenie gminy <ul style="list-style-type: none"> - Brak poradni specjalistycznych wyposażonych w profesjonalny sprzęt - Znaczny udział osób długotrwale bezrobotnych w ogólnej liczbie zarejestrowanych w PUP mieszkańców, duża liczba przyznawanych świadczeń społecznych z tytułu bezrobocia <ul style="list-style-type: none"> - Ubóstwo jako najczęstszy powód korzystania z pomocy społecznej przez mieszkańców Gminy - Niedobór infrastruktury spędzania czasu wolnego np. placów zabaw, miejsc rekreacji <ul style="list-style-type: none"> - Słabo rozwinięta sieć wsparcia dla społeczeństwa starzejącego się, zwłaszcza osób samotnie gospodarujących - Przeciętnie oceniany poziom edukacji w placówkach oświatowych
<p>SZANSE</p>	<p>ZAGROŻENIA</p>
<ul style="list-style-type: none"> - Prowadzenie przez państwo polityki Prorodzinnej - Wzmacnianie integracji mieszkańców - Poprawa dostępności i jakości opieki zdrowotnej - zwiększenie dostępności specjalistycznych usług medycznych, w tym uwzględnienie potrzeb osób starszych 	<ul style="list-style-type: none"> - Migracje ludności, w szczególności młodych do większych aglomeracji <ul style="list-style-type: none"> - Postępujący proces starzenia się społeczeństwa powiązany z brakiem odpowiedniej opieki zdrowotnej - Zagrożenie izolacją społeczną i samotnością osób starszych <ul style="list-style-type: none"> - Ryzyko zaburzeń psychicznych i zachowań suicydalnych wśród dzieci i młodzieży

2.3. W zakresie uwarunkowań gospodarczych

Przedsiębiorczość

Większość znaczących instytucji i przedsiębiorstw, zapewniających miejsca pracy, zlokalizowana jest w mieście Białobrzegi. Przemysł reprezentowany jest głównie przez zakłady przetwórstwa owocowo-warzywnego, zakłady budowlane oraz przemysł precyzyjny/maszynowy. Istnieją dalsze możliwości rozwoju funkcji przemysłowej tego typu – jej rozwój warunkowany jest przede wszystkim faktem położenia gminy na obszarach chronionego krajobrazu, gdzie wszelkie działania muszą być nakierowane na ekologiczne formy gospodarowania (nie powodujące uciążliwości i wykorzystujące ekologiczne metody produkcji żywności, jako podstawy przetwórstwa rolno-spożywczego).



Wśród podmiotów przeważają mikroprzedsiębiorstwa zatrudniające nie więcej niż 10 osób, prowadzące różnorodną działalność gospodarczą. Niewielki przemysł obejmuje zakłady przetwórstwa spożywczego, środków transportu i materiałów budowlanych.

	2016	2017	2018	2019	2020	2021	2022
Liczba podmiotów gospodarczych	1 262	1 252	1 265	1 282	1 335	1 360	1 373

Liczba podmiotów gospodarczych na 1000 mieszkańców w roku 2022 dla miasta i gminy Białobrzegi wynosiła 7,2, podczas gdy wartość dla powiatu wynosiła 4,6, a dla województwa mazowieckiego 9,7. Na terenie gminy występuje potencjał w zakresie rozwoju przedsiębiorczości.

Na mocy Rozporządzenia Rady Ministrów z dnia 28 grudnia 2016 r. (Dz. U. z 2016 r., poz. 2243) utworzona została Białobrzaska Podstrefa Tarnobrzskiej Specjalnej Strefy Ekonomicznej EURO-PARK WISŁOSAN. Rozporządzenie weszło w życie 30 grudnia 2016r. W skład Podstrefy Białobrzegi weszły 23 działki o powierzchni 9,4284 ha podzielone na 6 kompleksów, w południowo zachodniej części miasta. Są one zlokalizowane między ulicami Kościelną i ulicą Rzemieślniczą. Teren posiada doskonały układ komunikacyjny – działki przylegają do DK 48 Tomaszów Mazowiecki – Kock, która łączy się poprzez węzeł Białobrzegi-Południe, w odległości 2 km z drogą ekspresową S7 (ok. 70 km od Warszawy). Droga krajowa 48 umożliwia sprawny dojazd w kierunku zachodnim do drogi S8 i dalej autostrady, zaś w kierunku wschodnim dojazd do DK19 i dojazd do przejść granicznych na wschodniej granicy państwa.

Turystyka

W krajobrazie kulturowym Gminy Białobrzegi występuje duża różnorodność typów zabytków: zabytki o charakterze sakralnym (kościół, kaplice, cmentarze oraz obiekty małej architektury: kapliczki, krzyże i figury przydrożne); pozostałości dawnej zabudowy drewnianej, wiejskiej; obiekty budownictwa małomiasteczkowego. Ważną rolę w krajobrazie pełnią też zabytki rezydencjonalne (dwory, zabudowania folwarczne, parki). Zachowały się zabytki techniki; młyn w Białobrzegach- Borkach, most w Białobrzegach). Najwięcej zabytków ujętych w gminnej ewidencji zabytków znajduje się w Białobrzegach. Ważnymi miejscowościami ze względu na występowanie zabytków są również: Jasionna, Szczyty, Stawiszyn. Gminna ewidencja zabytków zawiera siedemdziesiąt pozycji; i zagospodarowania zabytków ujętych w gminnej ewidencji zabytków jest mocno zróżnicowany.



stan zachowania

Do rejestru zabytków nieruchomych wpisane jest czternaście obiektów:

- Białobrzegi - Cmentarz parafialny, 1 poł. XIX w.,
- Brzeźce - park podworski, XVIII-XIX w.,
- Jasionna - dzwonnica drewniana, XIX w.,
- Jasionna - cmentarz rzymsko- katolicki, 1 poł. XIX w.,
- Jasionna - kościół parafialny p.w. Zwiastowania NMP, XVII w., 1 poł. XX w.,
- Stawiszyn – pałac, 2 poł. XIX w.,
- Stawiszyn - park pałacowy, 2 poł. XIX w.,
- Sucha - pałac „stary”, 2 poł. XIX w.,
- Sucha - pałac „nowy”, 2 ćw. XX w.,
- Sucha - rządcówka, XIX/XX w.,
- Sucha - zespół pałacowy,
- Sucha - park z okalającym go murem, XIX/XX w.,
- Sucha - spichlerz drewniany,
- Szczyty - park dworski, 1 ćw. XX w.

W obrębie Miasta i Gminy Białobrzegi zewidencjonowano łącznie 70 stanowisk archeologicznych. Wśród nich znajduje się jedno stanowisko archeologiczne wpisane do rejestru zabytków, które podlega ścisłej ochronie konserwatorskiej; jest to grodzisko w miejscowości Szczyty.

Miasto i Gmina Białobrzegi posiada szereg atrakcji turystycznych. Oprócz już wspomnianych zabytków jest to także obszar atrakcyjny pod względem cennych obszarów przyrodniczych (dolina rzeki Pilicy, duże obszary leśne).

Przez teren gminy przebiegają następujące szlaki turystyczne:

- wodny szlak Pilicy,
- szlak niebieski Białobrzegi-Wyśmierzyce będący III etapem szlaku pieszego od Dobieszyna do Nowego Miasta nad Pilicą,
- szlak zabytkowej architektury sakralnej powiatu białobrzeskiego,
- szlak pałaców i dworów powiatu białobrzeskiego,
- szlak architektury Stefana Schillera, obejmujący m.in. kościół p.w. św. Trójcy w Białobrzegach,
- szlak założeń dworsko-pałacowo-parkowych istniejącego w ramach produktu turystycznego „Pilica -smak przygody”,
- drewniane skarby Mazowsza - szlak drewnianej architektury sakralnej. Obejmuje kościół p.w. Zwiastowania NMP w Jasionnie,
- szlak atrakcji turystycznych opracowany przez Lokalną Grupę Działania Zapilicze

Dla turystów i mieszkańców preferujących piesze wędrówki, opracowano trzy, różnej długości trasy turystyczne: trasa zielona – 4,7 km, trasa czerwona – 6,9 km, trasa czarna – 14,8 km.

W Białobrzegach każdego roku, od 1-go lipca do 31-go sierpnia, czynne jest miejsce przeznaczone do kąpieli. Znajduje się ono na lewym brzegu Pilicy. Od 2015 roku zostało ono powiększone i oczyszczone, zorganizowano tam zaplecze sanitarne oraz bazę wypoczynkowo rekreacyjną – wytyczono miejsce na grilla i ognisko, ustawiono parasole. W każdym sezonie nad bezpieczeństwem osób wypoczywających nad rzeką czuwają ratownicy Powiatowego Wodnego Ochotniczego Pogotowia Ratunkowego. Plaża i miejsce przeznaczone do kąpieli w Białobrzegach to jedyna strzeżona strefa rekreacyjna w całym powiecie.

Przepływająca przez gminę Białobrzegi rzeka Pilica, wykorzystywana jest do organizowania letnich spływów kajakowych. Prężnie działają pola namiotowe połączone ze stanicami WOPR w Białobrzegach i kajaczek.pl w Brzeźcach.

Na terenie gminy funkcjonuje baza noclegowo gastronomiczna:

- Ośrodek Edukacyjno – Charytatywny „Emaus,
- „ZODIAK” Restauracja i Motel,
- „Restauracja „Zajazd Jagielloński”,
- Zajazd „Myśliwski”,
- w fazie zaawansowanej budowy jest hotel na terenach nadpilicznych w Białobrzegach.

Na przestrzeni ostatnich lat zwiększyła się liczba turystów, w tym zagranicznych odwiedzających gminę Białobrzegi. Jednocześnie zdecydowanie na popularności wśród turystów zyskał obszar wiejski gminy.

Rolnictwo

Rolnicza przestrzeń produkcyjna gminy należy do przeciętnych. Naturalne warunki przyrodnicze wyznaczają jednak potencjał produkcyjny i możliwości rozwoju rolnictwa. Zasoby glebowe sytuują się poniżej średniej. Dominujący kierunek produkcji rolniczej to uprawy zbóż (75%) oraz hodowla krów mlecznych i mięsnych, na bazie własnych pasz. (chów bydła - 25 % trwałych użytków zielonych w strukturze upraw).

Szansą dla gminy Białobrzegi jest rozwój agroturystyki połączonej z ekoturystyką. Daje to możliwość aktywizacji gospodarstw rolnych. Gmina ze względu na rozdrobnienie gospodarstw rolnych i walory przyrodnicze stwarza takie możliwości. Jednak konieczne jest propagowanie tego typu działalności wśród rolników i szkolenia w tym zakresie. Rolnicy są w stanie zapewnić turystom zdrowe posiłki z miejscowych produktów rolnych oraz zaproponować formy rekreacji i wypoczynku.

MOCNE STRONY	SŁABE STRONY
Strefa gospodarcza	
<ul style="list-style-type: none"> - Wzrastająca liczba podmiotów gospodarczych <ul style="list-style-type: none"> - Funkcjonująca Białobrzaska Podstrefa Tarnobrzeskiej Specjalnej Strefy Ekonomicznej EURO-PARK WISŁOSAN - Istniejące szlaki turystyczne piesze i rowerowe <ul style="list-style-type: none"> - Występowanie obiektów zabytkowych i historycznych o wartościach regionalnych - Atrakcyjne tereny pod kątem rozwoju turystyki, w tym agroturystyki <ul style="list-style-type: none"> - Atrakcyjne położenie komunikacyjne wpływające na potencjał rozwoju przedsiębiorczości - Otwartość na inwestycje w zakresie przetwórstwa rolno-spożywczego 	<ul style="list-style-type: none"> - Niedobór podmiotów gospodarczych z zakresu usług, w tym turystycznych (m.in. lokali gastronomicznych) - Brak dostatecznej promocji gminy jako ośrodka rozwoju lokalnej przedsiębiorczości <ul style="list-style-type: none"> - Niewielka liczba miejsc noclegowych, słabo rozwinięta (w stosunku do potencjału regionu) baza turystyczna - Brak instytucji wspierających biznes zlokalizowanych bezpośrednio na terenie gminy (np. Inkubator przedsiębiorczości) - Ograniczona liczba miejsc pracy - Brak różnorodności zatrudnienia

SZANSE	ZAGROŻENIA
<ul style="list-style-type: none"> - Wykorzystanie potencjału inwestycyjnego związanego z korzystnym położeniem geograficznym - Pozyskanie nowych inwestorów - Moda na zdrowy i aktywny tryb życia, rekreację, turystykę jednodniową oraz weekendową - Możliwość pozyskania dofinansowania w ramach nowej perspektywy finansowej Unii Europejskiej na lata 2021-2027 	<ul style="list-style-type: none"> - Wzmożona konkurencja między samorządami o pozyskanie inwestorów - Ograniczenia prawne związane z ochroną przyrody

III. Wizja rozwoju i misja gminy Białobrzegi w perspektywie do 2030 roku

Wizja rozwoju stanowi projekcję, opis pożądanego stanu rzeczywistości przestrzenno-społeczno-gospodarczej obszaru miasta Białobrzegi w perspektywie do 2030 roku. Określa stan docelowy, do którego dążyć będą władze samorządowe i wszyscy zaangażowani partnerzy. Wskazuje ona zasadniczy kierunek wspólnie podejmowanych interwencji. Wyznaczona wizja stanowi kontynuację założeń wyznaczonych w ramach poprzedniej Strategii

Wizja

Wizją rozwoju Miasta i Gminy Białobrzegi jest obszar o wysokim poziomie jakości życia mieszkańców, w którym dynamiczny wzrost ruchu turystycznego wspiera lokalną przedsiębiorczość, a nowe inwestycje przyczyniają się do zwiększenia dostępnych miejsc pracy. Działania w zakresie modernizacji infrastruktury kulturalno-rozrywkowej i sportowej zapewniają powstanie przestrzeni dla integracji

społecznej, dzięki czemu mieszkańcy aktywnie partycypują w przestrzeni publicznej oraz samodzielnie wychodzą z inicjatywą działań wspierających rozwój gminy i miasta. Dzięki promocji miasta i gminy stają się one coraz bardziej rozpoznawalne w Polsce i Europie, jako atrakcyjny punkt destynacji turystycznej, gwarantujący produkty lokalne na najwyższym poziomie, rozwiniętą infrastrukturę turystyczno-usługową oraz czyste środowisko o urzekających walorach przyrody.



Misja

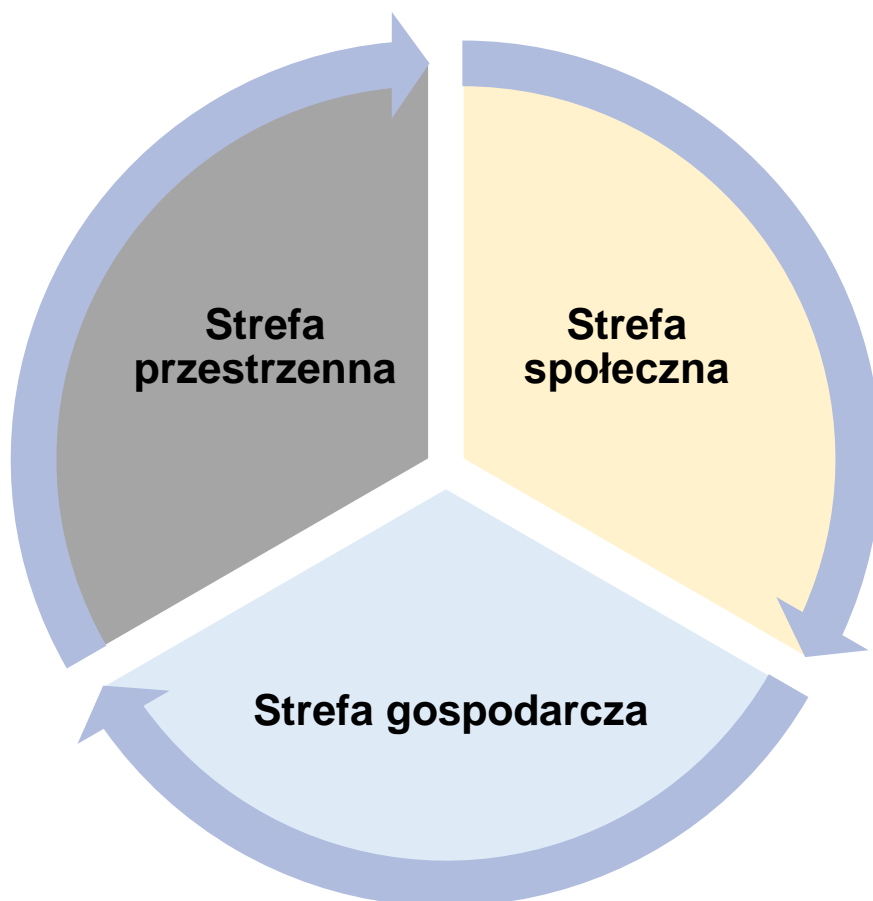
Misja wskazuje naczelny cel polityki rozwoju miasta i gminy Białobrzegi, wokół którego powinny koncentrować się działania władz samorządowych i wszystkich zaangażowanych partnerów. Stanowi przesłanie, będące podstawą i określeniem kierunku współpracy na szczeblu lokalnym. Wyznaczona misja stanowi kontynuację działań realizowanych w poprzednich latach.

Misją rozwoju Miasta i Gminy Białobrzegi jest zrównoważony rozwój społeczno-gospodarczy, uwzględniający potencjał turystyczny regionu oraz zapewniający: mieszkańcom, komfortowe warunki życia oraz możliwość aktywnego

partycypowania w przestrzeni społecznej,
turystom atrakcyjną ofertę wypoczynku, zaś
inwestorom i przedsiębiorcom wsparcie
w prowadzonej działalności, poprzez
zapewnienie dostępności terenów
inwestycyjnych i promowanie kluczowych branż.

IV. Cele strategiczne rozwoju miasta i gminy Białobrzegi w wymiarze przestrzennym, społecznym i gospodarczym

Wyznaczone w rozdziale cele strategiczne odwołują się do obligatoryjnych wymiarów stanowiących domeny planowania strategicznego, które przedstawiono na poniższej grafice.



Na potrzeby zbudowania kompleksowej interwencji planistycznej sformułowano trzy cele strategiczne, które z jednej strony budują ramy dla logiki zaplanowanej strategii rozwoju, a z drugiej są przyczynkiem do rozpoczęcia wdrażania tematycznego scenariusza rozwoju.

Strefa przestrzenna



	Cele operacyjne:	Cele strategiczne:
Cel strategiczny 1: Zrównoważony rozwój miasta i gminy uwzględniający dbałość o środowisko naturalne	1.1. Wzmocnienie dostępności komunikacyjnej oraz zagospodarowanie przestrzeni publicznej	1.1.1. Rozbudowa infrastruktury transportu 1.1.2. Zielone, zadbane i bezpieczne przestrzenie publiczne z nowoczesną infrastrukturą
	1.2. Poprawa komponentów środowiska naturalnego	1.2..1. Wsparcie mieszkańców w wymianie nieekologicznych i nieefektywnych źródeł ciepła oraz wzrost udziału OZE 1.2.2. Rozbudowa infrastruktury prośrodowiskowej 1.2.3. Edukacja ekologiczna dostosowana do różnych grup odbiorców 1.2.4. Adaptacja do zmian klimatu

Strefa społeczna



	Cele operacyjne:	Cele strategiczne:
<p>Cel strategiczny 2: Podnoszenie jakości świadczonych usług oraz wzmacnianie kapitału ludzkiego</p>	<p>2.1. Zapewnienie wysokiej jakości usług edukacyjnych dla dzieci, młodzieży i dorosłych</p>	<p>2.1.1. Utrzymanie dobrej dostępności opieki przedszkolnej i opieki dla dzieci do lat 3 2.1.2. Dobra jakość szkolnictwa podstawowego i ciekawa oferta zajęć pozalekcyjnych, dbałość o rozwój kadry nauczycielskiej</p>
	<p>2.2. Zapewnienie efektywnej pomocy społecznej i opieki zdrowotnej</p>	<p>2.2.1. Zabezpieczenie potrzeb bytowych dla osób znajdujących się w trudnych sytuacjach życiowych oraz osób z niepełnosprawnościami 2.2.2. Nowoczesna publiczna i niepubliczna opieka zdrowotna oraz wsparcie opieki senioralnej</p>
	<p>2.3. Rozwój infrastruktury kulturalnej i rekreacyjnej połączonej z integracją mieszkańców</p>	<p>2.3.1. Budowa, remont i zagospodarowanie obiektów kulturalnych, sportowych, rekreacyjnych 2.3.2. Budowanie tożsamości lokalnej mieszkańców gminy 2.3.3. Usprawnienie funkcjonowania administracji oraz prawidłowy system komunikacji między mieszkańcami, a organizacjami samorządowymi i jednostkami organizacyjnymi</p>

Strefa gospodarcza



	Cele operacyjne:	Cele strategiczne:
Cel strategiczny 3: Wzmocnienie konkurencyjności gospodarczej	3.1. Dobre warunki dla rozwoju lokalnej przedsiębiorczości	3.1.1. Zapewnienie przestrzeni i zaplecza pod rozwój przedsiębiorstw gospodarczych i inwestycji 3.1.2. Wsparcie rolnictwa
	3.2. Rozwój oferty turystycznej	3.2.1. Zwiększenie potencjału turystycznego dzięki nowym atrakcjom 3.2.2. Prowadzenie marketingu turystycznego

4.1. Kierunki działań podejmowanych do osiągnięcia celów operacyjnych i strategicznych

4.1.1. Wykaz kierunków działań i działań w ramach strefy przestrzennej

Cel strategiczny 1: Zrównoważony rozwój gminy uwzględniający dbałość o środowisko naturalne



Cel operacyjny 1.1: Wzmocnienie dostępności komunikacyjnej oraz zagospodarowanie przestrzeni publicznej

Rozwinięta infrastruktura techniczna sprzyja właściwemu rozwojowi niemal wszystkich dziedzin życia gospodarczego i społecznego na terenie gminy. Zwłaszcza, iż miasto i gmina Białobrzegi, między innymi ze względu na jej korzystne położenie komunikacyjne oraz walory przyrodnicze, ma możliwości dynamicznego rozwoju na wysokim poziomie, pod warunkiem jednak, że zostaną podjęte działania mające na celu wzrost wyposażenia gminy w niezbędną w tym celu infrastrukturę sieciową i komunikacyjną.

Cel strategiczny 1.1.1. Rozbudowa infrastruktury transportu

Jak wskazała przeprowadzona ankietyzacja w strefie przestrzennej na terenie miasta i gminy Białobrzegi występują potrzeby inwestycyjne związane z infrastrukturą komunikacyjną.

Dla dążenia do pełniejszego wykorzystania potencjału położenia miasta i gminy Białobrzegi oraz możliwości, ważny jest rozwój dróg lokalnych zmierzający do wsparcia budowy połączeń sieci dróg na poziomie regionalnym, rozbudowy infrastruktury okołodrogowej oraz towarzyszącej.

W perspektywie do 2030 roku należy realizować inwestycje związane z poprawą jakości komunikacji i przemieszczania się osób zmotoryzowanych, pieszych oraz rowerzystów poprzez działania związane z modernizacją, uzupełnianiem oraz rozbudową dróg, dróg dla rowerów oraz infrastruktury komunikacyjnej. Dodatkowo niezbędne są inwestycje związane z modernizacją oświetlenia ulicznego, modernizacją przystanków czy organizacją miejsc parkingowych.

Przeprowadzona ankietyzacja wskazała na występujący problem związany z dostępnością do komunikacji zbiorowej. Występuje potrzeba rozwoju i lepszego dopasowania transportu zbiorowego do

potrzeb mieszkańców, przy zachowaniu wysokich standardów, w tym dostosowania do potrzeb osób z niepełnosprawnościami, rodziców z wózkami dla dzieci, rowerzystów itp.

Cel strategiczny 1.1.1. Rozbudowa infrastruktury transportu	
Kierunek działań	Podmiot odpowiedzialny, partnerzy
Rozwój infrastruktury rowerowej zgodnej z wojewódzkimi standardami infrastruktury rowerowej	Miasto i Gmina Białobrzegi, sąsiednie gminy, zarządcy dróg
Rozbudowa ścieżek spacerowych	Miasto i Gmina Białobrzegi, zarządcy dróg
Budowa sieci szkieletowej regionalnych tras rowerowych (zgodnie z Regionalnym Planem Transportowym Województwa Mazowieckiego w perspektywie do 2030 roku)	Miasto i Gmina Białobrzegi, inne podmioty
Modernizacje, przebudowy i rozbudowy sieci drogowej wraz z infrastrukturą towarzyszącą: -Modernizacja dróg gminnych i wewnętrznych -Budowa, rozbudowa i modernizacja chodników, tym chodników wzdłuż głównych ciągów komunikacyjnych, -Modernizacja i rozbudowa infrastruktury oświetlenia ulicznego - Budowa dworca autobusowego w Białobrzegach	Miasto i Gmina Białobrzegi, zarządcy dróg wojewódzkich, powiatowych, krajowych
Wzmocnienie współpracy z zarządcami dróg wyższej kategorii w zakresie infrastruktury drogowej	Miasto i Gmina Białobrzegi, zarządcy dróg wojewódzkich, powiatowych, krajowych
Zagospodarowanie miejsc parkingowych, szczególnie przy obiektach użyteczności publicznej oraz atrakcyjnych rekreacyjnie i wypoczynkowych	Miasto i Gmina Białobrzegi, partnerzy prywatni
Rozwój infrastruktury bezpieczeństwa drogowego m.in. przejścia dla pieszych, spowalnice, zatoki, świetlne oznakowania przejść dla pieszych	Miasto i Gmina Białobrzegi, zarządcy dróg wojewódzkich, powiatowych, krajowych
Podejmowanie współpracy z partnerami samorządowymi i prywatnymi na rzecz rozwoju transportu zbiorowego, w szczególności połączeń z miastem stołecznym Warszawa	Miasto i Gmina Białobrzegi, prywatni przewoźnicy, Starostwo Powiatowe w Białobrzegach, Urząd Marszałkowski

Cel strategiczny 1.1.2. Zielone, zadbane i bezpieczne przestrzenie publiczne z nowoczesną infrastrukturą

Przeprowadzona ankietyzacja wskazała na niedobór terenów zielonych, w tym parków z zielenią urządzonej oraz przestrzeni wspólnych dla integracji mieszkańców we wszystkich grupach wiekowych.

Wiele rodzin z dziećmi, a także młodzież i osoby starsze chętnie skorzystałoby z możliwości organizacji wypoczynku na świeżym powietrzu w specjalnie do tego celu przygotowanym miejscu, np. wyznaczenie na terenach należących do gminy ogólnodostępnych miejsc do grillowania wyposażonych w wiaty grillowe, kosze na śmieci.

Należy również podjąć działania na rzecz rozbudowy elementów małej architektury, pozytywnie wpływających na przestrzenie wspólne gminy. Jednocześnie władze gmin, w tym miasta i gminy Białobrzegi powinni realizować inwestycje typu SMART CITY, które przyczynią się do unowocześnienia gminy dla mieszkańców i turystów. Gmina atrakcyjna dla mieszkańców, przedsiębiorców i turystów to także gmina bezpieczna wyposażona w odpowiednie systemy reagowania na sytuacje kryzysowe.

Cel strategiczny 1.1.2. Zielone, zadbane i bezpieczne przestrzenie publiczne z nowoczesną infrastrukturą	
Kierunek działań	Podmiot odpowiedzialny, partnerzy
Modernizacja istniejących parków i terenów zielonych	Miasto i Gmina Białobrzegi
Wprowadzanie elementów zieleni urządzonej w przestrzeń sołectw – wspólne zielone miejsca dla lokalnej społeczności tj. parki kieszonkowe, skwery, łąki kwietne	Miasto i Gmina Białobrzegi
Rozbudowa obiektów małej architektury	Miasto i Gmina Białobrzegi, spółdzielnie, wspólnoty mieszkaniowe
Wdrażanie systemów SMART CITY	Miasto i Gmina Białobrzegi
Poszerzenie możliwości dostępu do sieci internetowej (w tym internetu światłowodowego), bezpłatne punkty Wi-Fi na terenie gminy	Miasto i Gmina Białobrzegi, dostawcy internetu
Doposażenie jednostek OSP w sprzęt zapewniający sprawne działania ratowniczo-gaśnicze oraz modernizacja remiz	Miasto i Gmina Białobrzegi
Wzmacnianie systemu zarządzania kryzysowego w gminie	Miasto i Gmina Białobrzegi

Monitoring i zabezpieczenie miejsc niebezpiecznych komunikacyjnie na terenie gminy

Miasto i Gmina Białobrzegi

Cel operacyjny 1.2: Poprawa komponentów środowiska naturalnego

W ramach działań w zakresie zrównoważonego wykorzystania zasobów środowiska naturalnego planuje się obranie kierunków mających na celu poprawę stanu środowiska w gminie. Planowane działania to zarówno te inwestycyjne jak i działania edukacyjne, które mają na celu zwiększenie świadomości ekologicznej mieszkańców miasta i gminy Białobrzegi. Gmina powinna także podejmować inicjatywy mające na celu ograniczanie zmian klimatu.

Cel strategiczny 1.2.1. Wsparcie mieszkańców w wymianie nieekologicznych i nieefektywnych źródeł ciepła oraz wzrost udziału OZE

Jednym z problemów w szeroko pojętej kwestii środowiska na terenie gminy jest niezadowalająca jakość powietrza atmosferycznego w sezonie grzewczym. Przyczyną takiego stanu jest znaczny udział węgla w bilansie energetycznym gminy oraz często nieprawidłowe praktyki stosowane przez mieszkańców. Zwiększenie liczby gospodarstw wprowadzających rozwiązania w zakresie ograniczenia niskiej emisji, przyczyni się do redukcji emisji gazów cieplarnianych, zmniejszenia stopnia degradacji środowiska naturalnego oraz globalnie przyczyni się do realizacji polskich zobowiązań akcesyjnych w zakresie zwiększania udziału energii pochodzącej ze źródeł odnawialnych. Ważnym aspektem jest realizacja projektów zmierzających do wzrostu udziału odnawialnych źródeł energii na terenie gminy. Chodzi zarówno o projekty instalacji OZE w budynkach użyteczności publicznej, jak i programy ogólnogminne dla gospodarstw domowych, dofinansowywane ze środków unijnych i krajowych.

Cel strategiczny 1.2.1. Wsparcie mieszkańców w wymianie nieekologicznych i nieefektywnych źródeł ciepła oraz wzrost udziału OZE	
Kierunek działań	Podmiot odpowiedzialny, partnerzy
Realizacja programów/projektów dofinansowujących wymianę pieców w indywidualnych gospodarstwach domowych na ekologiczne źródła ogrzewania	Miasto i Gmina Białobrzegi, mieszkańcy
Prowadzenie stałego monitoringu postępu procesu wymiany nieekologicznych źródeł ogrzewania	Miasto i Gmina Białobrzegi, mieszkańcy
Wsparcie działań termomodernizacyjnych	Miasto i Gmina Białobrzegi, mieszkańcy
Wsparcie działań na rzecz wykorzystania OZE (montaż instalacji fotowoltaicznych, pomp ciepła itp.)	Miasto i Gmina Białobrzegi, mieszkańcy
Zapewnienie neutralności energetycznej budynków użyteczności publicznej: - Wyposażenie budynków użyteczności publicznej w odnawialne źródła energii (np. pompy ciepła, instalacje fotowoltaiczne itp.)	Miasto i Gmina Białobrzegi, zarządcy budynków użyteczności publicznej, Powiat Białobrzegi, WFOŚiGW

- Wymiana energooszczędnych oświetlenia w obiektach użyteczności publicznej
- Projektowanie i wykonanie budynków użyteczności publicznej w technologii pasywnej i zeroemisyjnej

Cel strategiczny 1.2.2. Rozbudowa infrastruktury prośrodowiskowej

W ramach wyznaczonego celu planuje się realizację działań związanych z rozbudową oraz modernizacją istniejącej infrastruktury wpływającej na stan komponentów środowiska na terenie gminy Białobrzegi. Ważnym elementem wpływającym na atrakcyjność gminy jest dostęp do sieci wodno – kanalizacyjnej. Gmina posiada wysoki stopień zwodociągowania. W ostatnich latach zrealizowano także ważną inwestycję związaną z modernizacją istniejącej oczyszczalni ścieków. Do działań które wymagają kontynuacji to inwestycje związane z rozbudową sieci kanalizacyjnej. Poza tym ważnym jest uzbrajanie w wodociąg nowych terenów o charakterze mieszkaniowym i inwestycyjnym, zgodnie z bieżącymi potrzebami.

Ponadto ważnym elementem infrastruktury prośrodowiskowej jest rozbudowa sieci gazowej, która obecnie nie jest dostępna dla wszystkich mieszkańców, w szczególności w wiejskiej części gminy.

Ważnym elementem jest infrastruktura gospodarki odpadami. Gmina Białobrzegi, podobnie jak przeważająca liczba gmin w Polsce, boryka się z problemami dotyczącymi wysokości opłat za odbiór i utylizację śmieci oraz problemami organizacyjnymi związanymi z gospodarowaniem odpadami. Większość działań służących doskonaleniu lokalnej gospodarki odpadami zależy od zmieniających się regulacji prawnych i sytuacji na rynku, które są poza kompetencjami i wpływem pojedynczej gminy. Do działań, które powinna realizować gmina przy wsparciu mieszkańców jest utylizacja eternitu.

Cel strategiczny 1.2.2. Rozbudowa infrastruktury prośrodowiskowej	
Kierunek działań	Podmiot odpowiedzialny, partnerzy
Budowa, rozbudowa, modernizacja sieci wodociągowej i kanalizacyjnej	Miasto i Gmina Białobrzegi
Modernizacja infrastruktury dostawy wody	Miasto i Gmina Białobrzegi
Budowa zbiornika wodnego w miejscowości Białobrzegi na rzece Pierzchniance w km 2+100, gm. Białobrzegi i Promna (zgodnie z zapisami Planu Zagospodarowania Przestrzennego Województwa Mazowieckiego)	Miasto i Gmina Białobrzegi, inne podmioty
Renowacja i konserwacja rowów melioracyjnych	Miasto i Gmina Białobrzegi, inne podmioty, prywatni właściciele
Zapewnienie możliwości dofinansowań alternatywnych sposobów odprowadzania ścieków (np. przydomowych oczyszczalni ścieków)	Miasto i Gmina Białobrzegi, mieszkańcy

Doskonalenie i racjonalizowanie systemu gospodarki odpadami	Miasto i Gmina Białobrzegi, mieszkańcy
Wsparcie działań na rzecz rozbudowy sieci gazowej	Polska Spółka Gazownictwa Sp. z o.o., Miasto i Gmina Białobrzegi, mieszkańcy

Cel strategiczny 1.2.3. Edukacja ekologiczna dostosowana do różnych grup odbiorców

Istotną kwestią w szeroko rozumianej ochronie środowiska jest kształtowanie świadomości ekologicznej mieszkańców, szczególnie w odniesieniu do redukcji niskiej emisji, właściwego postępowania z odpadami, gotowości ponoszenia kosztów związanych z OZE lub gromadzeniem wód opadowych itp. Kształtowanie świadomości ekologicznej powinno być realizowane od najmłodszych lat, a znaczącą rolę w tym zakresie powinny pełnić placówki oświatowe i kulturalne. Działalność edukacyjna powinna uwzględniać zasoby przyrodnicze gminy i przeciwdziałanie ich degradacji (m.in. przeciwdziałanie zaśmiecaniu lasów i terenów zielonych). Problem zaśmiecania lasów i przestrzeni publicznych wskazano jako jeden z ważniejszych problemów środowiskowych na terenie miasta i gminy Białobrzegi.

Cel strategiczny 1.2.3. Edukacja ekologiczna dostosowana do różnych grup odbiorców	
Kierunek działań	Podmiot odpowiedzialny, partnerzy
Wsparcie działań na rzecz utylizacji eternitu oraz likwidacji i zapobieganiu powstawania dzikich wysypisk śmieci	Miasto i Gmina Białobrzegi, WFOŚiGW, mieszkańcy
Realizacja programów edukacji ekologicznej w szkołach i przedszkolach	Miasto i Gmina Białobrzegi, placówki oświatowe
Organizacja pikników, festiwali, pokazów, warsztatów i innych form promocji ekologii dla mieszkańców	Miasto i Gmina Białobrzegi, mieszkańcy, inne podmioty
Tworzenie kampanii informacyjnych – stały cykl artykułów informacyjno - edukacyjnych przedstawiających ważne kwestie w zakresie ochrony środowiska, promujące dobre nawyki i zachowania prośrodowiskowe	Miasto i Gmina Białobrzegi
Tworzenie rowerowych questów, map tras rowerowych i innych form aktywności	Miasto i Gmina Białobrzegi, mieszkańcy

Gminne akcje sprzątnięcia sołectw, włączenie organizacji pozarządowych, grup nieformalnych, społeczników, ekologów	Miasto i Gmina Białobrzegi, mieszkańcy
Przeprowadzenie akcji promocyjnej dotyczącej zaangażowania mieszkańców w uporządkowywanie i dbałość o publiczne przestrzenie wspólne	Miasto i Gmina Białobrzegi, mieszkańcy

Cel strategiczny 1.2.4. Adaptacja do zmian klimatu

Miasto i gmina Białobrzegi jako odpowiedzialna jednostka samorządu terytorialnego, będzie podejmować szereg działań mających na celu ochronę przestrzeni gminy przed zmianą klimatu. Do działań tych zaliczyć można m.in. inwestycje z zakresu ochrony przeciwpowodziowej, zwiększenia retencji wodnej czy działania związane z zwiększeniem udziału terenów zielonych, w szczególności na obszarach zabudowanych. Uwzględniono także kierunki działań z zakresu elektromobilności.

Cel strategiczny 1.2.4. Adaptacja do zmian klimatu	
Kierunek działań	Podmiot odpowiedzialny, partnerzy
Wsparcie działań z zakresu retencji wodnej, w tym wsparcie inwestycji służących gromadzeniu i wykorzystywaniu wody opadowej w gospodarstwach domowych	Miasto i Gmina Białobrzegi, mieszkańcy
Wspieranie działań na rzecz ochrony przeciwpowodziowej	Miasto i Gmina Białobrzegi, mieszkańcy, PGW Wody Polskie
Realizacja działań w ramach Planu przeciwdziałania skutkom suszy	Miasto i Gmina Białobrzegi, mieszkańcy, inne podmioty
Podejmowanie działań na rzecz transformacji energetycznej	Miasto i Gmina Białobrzegi, mieszkańcy, przedsiębiorcy, inne podmioty
Wdrażanie elementów gospodarki obiegu zamkniętego	Miasto i Gmina Białobrzegi, mieszkańcy, przedsiębiorcy, inne podmioty
Wprowadzenie kompleksowych rozwiązań z zakresu rozwijania elektromobilności (w tym budowa stacji ładowania pojazdów elektrycznych)	Miasto i Gmina Białobrzegi, mieszkańcy, przedsiębiorcy, inne podmioty

4.1.2. Wykaz kierunków działań i działań w ramach strefy społecznej

Cel strategiczny 2: Podnoszenie jakości świadczonych usług oraz wzmacnianie kapitału ludzkiego



Cel operacyjny 2.1. Zapewnienie wysokiej jakości usług edukacyjnych dla dzieci, młodzieży i dorosłych

Jednym z zadań gminy jest dbałość o stan i wyposażenie placówek oświatowych oraz zapewnienie ich dostępności dla wszystkich chętnych. W perspektywie do 2030 roku należy prowadzić działania na rzecz modernizacji i rozbudowy placówek oświatowych, wraz z ich doposażeniem w sprzęt informatyczny.

Cel strategiczny 2.1.1.: Wysoka dostępność i dobra jakość szkolnictwa

W ostatnich latach na terenie miasta i gminy Białobrzegi realizowano inwestycje związane z modernizacją placówek oświatowych wraz z terenami przyległymi (w tym związane z zapleczem sportowym). Inwestycje to powinny być kontynuowane w miarę potrzeb.

W kolejnych latach oferta edukacyjna będzie dostosowywana do indywidualnych potrzeb uczniów, w tym m.in. rozwijana będzie różnorodna oferta zajęć i programów, zarówno budujących i wzmacniających zainteresowania, uzdolnienia i kompetencje uniwersalne uczniów, jak

i wspierających w zakresie pojawiających trudności, czy adresowanych dla uczniów o specjalnych potrzebach. Ważnym elementem jest również zwiększenie oferty zajęć dodatkowych pozalekcyjnych.

Ważną kwestią jest zapewnienie dostępności do placówek opiekuńczych dla najmłodszych (żłóbków, przedszkoli) dla wszystkich chętnych.

Podniesienie poziomu edukacji może być również prowadzone poprzez stały rozwój kompetencji kadry pedagogicznej, w tym celu proponowanym działaniem jest organizacja kursów i szkoleń dla nauczycieli rozwijających ich kompetencje w zakresie pracy z uczniami. Istotnym działaniem dotyczącym przede wszystkim edukacji na poziomie podstawowym jest organizacja wyjazdów edukacyjnych dla uczniów lokalnych szkół.

Cel strategiczny 2.1.2.: Wysoka dostępność i dobra jakość szkolnictwa	
Kierunek działań	Podmiot odpowiedzialny, partnerzy
Modernizacja i doposażenie placówek oświatowych	Miasto i Gmina Białobrzegi, placówki oświatowe z terenu gminy
Odpowiednie wyposażenie terenów wokół placówek oświatowych	Miasto i Gmina Białobrzegi, placówki oświatowe z terenu gminy
Wsparcie funkcjonujących i organizacja nowych żłobków i przedszkoli zgodnie z bieżącymi potrzebami	Miasto i Gmina Białobrzegi, placówki oświatowe z terenu gminy
Organizacja wsparcia psychicznego dla dzieci i młodzieży	Miasto i Gmina Białobrzegi, placówki oświatowe z terenu gminy
Aktywizacja i wsparcie szkół i nauczycieli w organizowaniu i uczestniczeniu w konkursach szkolnych o zasięgu lokalnym i ponadlokalnym	Miasto i Gmina Białobrzegi, placówki oświatowe z terenu gminy
Wsparcie rozwoju oferty zajęć pozalekcyjnych dedykowanych dzieciom i młodzieży szkolnej	Miasto i Gmina Białobrzegi, placówki oświatowe z terenu gminy
Organizacja kursów i szkoleń dla nauczycieli rozwijających ich kompetencje	Miasto i Gmina Białobrzegi, placówki oświatowe z terenu gminy

Cel operacyjny 2.2. Zapewnienie efektywnej pomocy społecznej i opieki zdrowotnej

Jednym z działań gminy jest wsparcie mieszkańców znajdujących się w trudnych sytuacjach życiowych poprzez wsparcie finansowe oraz stworzenie odpowiedniego zaplecza.

W związku z ogólnopolską tendencją starzenia się społeczeństwa, również na terenie miasta i gminy Białobrzegi liczba osób starszych, często samotnych i schorowanych będzie wzrastać. W związku z tym należy w perspektywie do 2030 roku podejmować kroki związane z rozszerzeniem wsparcia dla seniorów, ale także ich opiekunów. Szczególną uwagę należy zwrócić na rozszerzenie dostępu opieki zdrowotnej.

Cel strategiczny 2.2.1. Zabezpieczenie potrzeb bytowych dla osób znajdujących się w trudnych sytuacjach życiowych oraz osób z niepełnosprawnościami

Na terenie miasta i gminy Białobrzegi obserwuje się spadek liczby rodzin oraz osób korzystających z pomocy społecznej. Jednakże wśród beneficjentów pomocy społecznej widoczne jest nawarstwianie się problemów społecznych (w szczególności ubóstwa). Strategia postępowania w obszarze bezpieczeństwa społecznego będzie się opierać na racjonalnej, adekwatnej do potrzeb i nowoczesnej polityce społecznej. Promowane będą wartości prorodzinne, rodziny otrzymają wsparcie w zaspokojeniu podstawowych potrzeb bytowych (pomoc rzeczowa i finansowa, usługi opiekuńcze, praca socjalna), a w przypadku pojawienia się kryzysów – profesjonalną pomoc w zakresie wyjścia z trudnej sytuacji (wsparcie dzienne, asysta rodziny, wsparcie osób i rodzin z problemami uzależnień,

przeciwdziałanie i zwalczanie przemocy, grupy wsparcia, pomoc psychologiczna, terapeutyczna, rehabilitacyjna i inna). Ponadto gmina powinna zwiększać poprawiać komfort życia osób z niepełnosprawnościami.

Cel strategiczny 2.2.1. Zabezpieczenie potrzeb bytowych dla osób znajdujących się w trudnych sytuacjach życiowych oraz osób z niepełnosprawnościami	
Kierunek działań	Podmiot odpowiedzialny, partnerzy
Działania na rzecz wysokiej jakości zasobu komunalnego (zapewnianie adekwatnej liczby lokali komunalnych)	Miasto i Gmina Białobrzegi
Rozwój bazy mieszkań socjalnych i komunalnych w różnych miejscach gminy	Miasto i Gmina Białobrzegi, MGOPS
Wspieranie osób potrzebujących poprzez udział w programach, projektach ukierunkowanych na poprawę funkcjonowania w środowisku i zwiększenie oferty pomocy	Miasto i Gmina Białobrzegi, MGOPS
Integracja i współdziałanie instytucji i organizacji zajmujących się problemami społecznymi na terenie miasta i gminy Białobrzegi	Miasto i Gmina Białobrzegi, MGOPS
Przeciwdziałanie i zwalczanie kryzysów w rodzinie, m.in. wsparcie dzienne, asysta rodziny, wsparcie osób i rodzin z problemami uzależnień, przeciwdziałanie i zwalczanie przemocy, grupy wsparcia, pomoc psychologiczna, terapeutyczna, rehabilitacyjna i inna	Miasto i Gmina Białobrzegi, MGOPS
Zwiększanie dostępności architektonicznej dla osób z niepełnosprawnościami i ze szczególnymi potrzebami (likwidacja progów, barier)	Miasto i Gmina Białobrzegi
Dostosowanie usług administracyjnych Urzędu Miejskiego i gminnych jednostek publicznych do wymagań osób z niepełnosprawnościami i ze szczególnymi potrzebami	Miasto i Gmina Białobrzegi

Cel strategiczny 2.2.2. Dostępna publiczna i niepubliczna opieka zdrowotna oraz wsparcie opieki senioralnej

W zakresie ochrony zdrowia mieszkańców miasta i gminy Białobrzegi, jednym z najważniejszych zadań, stojących przed organizatorami opieki zdrowotnej, pozostaje poprawa poziomu zdrowia i związanej z nim jakości życia, m.in. poprzez doskonalenie jakości i dostępności usług ochrony i profilaktyki zdrowia, organizowanie i wspieranie akcji, programów profilaktycznych, badań i konsultacji medycznych dla mieszkańców, a także kształtowanie, promocja postaw, aktywna edukacja na rzecz zdrowego stylu życia. Dostęp do opieki zdrowotnej na odpowiednim poziomie został wskazany

jako jeden z głównych obszarów problemowych na terenie gminy. Jednakże problemy związane z opieką zdrowotną mają zasięg ogólnokrajowy.

Przeprowadzona analiza wskaźników demograficznych wskazała na tendencje starzenia się społeczeństwa gminy Białobrzegi. Ze względu na prognozowane tendencje demograficzne i zmiany w strukturze populacji gminy, szczególnym odbiorcom usług będą osoby starsze i z niepełnosprawnościami, a także ich bliscy i opiekunowie. Wyzwaniem są działania ukierunkowane na wydłużenie czasu i zwiększenie komfortu ich przebywania w środowisku domowym, poprawę opieki medycznej, zagwarantowanie odpowiedniej jakości usług pielęgnacyjnych i pomocy wytchnieniowej.

Na terenie gminy Białobrzegi planowane jest otwarcie placówki dziennego domu pobytu dla seniorów. Jednakże ze względu na niekorzystne i pogłębiające się trendy demograficzne koniecznym jest uruchomienie kolejnych placówek tego typu świadczących wsparcie dla seniorów z terenu gminy.

Cel strategiczny 2.2.2. Dostępna publiczna i niepubliczna opieka zdrowotna oraz wsparcie opieki senioralnej	
Kierunek działań	Podmiot odpowiedzialny, partnerzy
Wsparcie działań na rzecz podniesienia dostępności do podstawowej służby zdrowia i lekarzy specjalistów wraz z zakupem nowoczesnego sprzętu medycznego wykorzystywanego do świadczenia usług ochrony zdrowia na najlepszym poziomie	Miasto i Gmina Białobrzegi, placówki medyczne
Organizowanie i wspieranie akcji, programów profilaktycznych, badań i konsultacji medycznych dla mieszkańców	Miasto i Gmina Białobrzegi, placówki medyczne
Prowadzenie dostosowanej dla dzieci profilaktyki zdrowotnej w szkołach	Miasto i Gmina Białobrzegi, placówki medyczne, placówki szkolne
Rozszerzenie oferty dla seniorów, wymagających częściowego wsparcia i pomocy, która spowoduje zwiększenie ich aktywnego udziału w życiu społecznym gminy	Miasto i Gmina Białobrzegi
Utworzenie Dziennego Domu Seniora	Miasto i Gmina Białobrzegi
Wsparcie osób starszych i osób z niepełnosprawnościami, a także ich bliskich i opiekunów, w tym działania ukierunkowane na wydłużenie czasu i zwiększenie komfortu ich przebywania w środowisku domowym, opieka medyczna i usługi pielęgnacyjne oraz pomoc wytchnieniowa	Miasto i Gmina Białobrzegi, placówki medyczne, inne podmioty

Cel operacyjny 2.3. Rozwój infrastruktury kulturalnej i rekreacyjnej połączony z integracją mieszkańców

W ostatnich latach na terenie gminy Białobrzegi realizowano wiele inwestycji m.in. związanych z budową placów zabaw czy zagospodarowaniem wspólnych przestrzeni. Jednakże przeprowadzona ankietyzacja wskazała na konieczność budowy nowych obiektów tego typu. Istnieje potrzeba dalszego zagospodarowania przestrzeni i miejsc na cele rekreacyjne m.in. poprzez budowę lub remont np. siłowni zewnętrznych, placów zabaw, miejsc wspólnej rekreacji. Wpłyne to na stworzenie atrakcyjnych przestrzeni dla bezpiecznego przebywania dzieci i młodzieży z terenu gminy.

Oferta kulturalna oraz sportowa jest urozmaicona, ale wymaga podjęcia inicjatyw na rzecz jej rozszerzenia, z szczególnym uwzględnieniem oferty sportowej dla dzieci i młodzieży. Gmina powinna kontynuować działania na rzecz integracji mieszkańców m.in. dzięki organizowanym wydarzeniom kulturalnym dla mieszkańców i gości we wszystkich grupach wiekowych.

Cel strategiczny 2.3.1. Budowa, remont i zagospodarowanie obiektów kulturalnych, sportowych, rekreacyjnych

Miasto i gmina Białobrzegi podejmuje wiele działań związanych ze zwiększeniem oferty spędzania wolnego czasu poprzez m.in.: modernizację stadionu miejskiego, czy realizację ważnej inwestycji związanej z budową amfiteatru w Białobrzegach.

Jednakże jak wskazała przeprowadzona ankietyzacja istnieje potrzeba rozwijania infrastruktury wolnego czasu ze szczególnym uwzględnieniem dzieci i młodzieży, a także dla rodzin z dziećmi.

Za ofertę kulturalną na terenie gminy odpowiada Białobrzegskie Centrum Kultury „BIAŁE BRZEGI” wraz z Biblioteką Publiczną, które swoją działalność prowadzą w nowoczesnych i wyposażonych placówkach. Oferta kulturalna na terenie gminy powinna być stale poszerzana i dostosowana do realnych potrzeb i oczekiwań mieszkańców.

Ponadto ze względu na istotne znaczenie dla miasta i jego mieszkańców terenów nadpilicznych w ramach tego celu strategicznego planowana jest modernizacja infrastruktury w tym rejonie z uwzględnieniem obszarów rekreacyjnych, w tym: budowa kompleksu basenów, placów zabaw oraz deptaku.

Cel strategiczny 2.3.1. Budowa, remont i zagospodarowanie obiektów kulturalnych, sportowych, rekreacyjnych	
Kierunek działań	Podmiot odpowiedzialny, partnerzy
Bieżące wyposażenie Białobrzegskiego Centrum Kultury „BIAŁE BRZEGI” wraz z Biblioteką Publiczną, zwiększanie oferty kulturalnej	Miasto i Gmina Białobrzegi
Budowa, zagospodarowanie placówek typ świetlice środowiskowe	Miasto i Gmina Białobrzegi

Rozwój i modernizacja infrastruktury rekreacyjnej i sportowej, m.in. siłownie na wolnym powietrzu, place zabaw	Miasto i Gmina Białobrzegi
Budowa infrastruktury rekreacyjnej terenów nadpilicznych w tym: budowa kompleksu basenów, placów zabaw oraz deptaku	Miasto i Gmina Białobrzegi
Stworzenia miejsca aktywności dla młodzieży (miejsce nauki / spotkań dedykowane bezpośrednio dla młodzieży i przez nią współzarządzane)	Miasto i Gmina Białobrzegi, mieszkańcy
Wsparcie lokalnych zespołów artystycznych	Miasto i Gmina Białobrzegi, organizacje pozarządowe, mieszkańcy
Wsparcie klubów i organizacji sportowych – w zakresie inwestycji, profesjonalizacji, ale też poszerzania oferty o nowe dyscypliny i nowe grupy docelowe	Miasto i Gmina Białobrzegi, organizacje sportowe

Cel strategiczny 2.3.2. Budowanie tożsamości lokalnej mieszkańców gminy

Gmina cechuje się wysokim poziomem integracji społecznej. Systematycznie wzrasta liczba imprez kulturalnych, jak również liczba ich uczestników. Jednakże jak wykazała przeprowadzona ankietyzacja istnieje konieczność rozszerzenia oferty kulturalnej, w szczególności dla dzieci i młodzieży.

Cel strategiczny 2.3.2. Budowanie tożsamości lokalnej mieszkańców gminy	
Kierunek działań	Podmiot odpowiedzialny, partnerzy
Organizowanie imprez i wydarzeń kulturalnych dla wszystkich grup wiekowych w różnych obszarach kultury, z szczególnym uwzględnieniem inicjatyw dla młodzieży z terenu gminy	Miasto i Gmina Białobrzegi, mieszkańcy
Organizacja i współorganizacja imprez sportowych i rekreacyjnych o zasięgu lokalnym i ponadlokalnym, o różnym charakterze	Miasto i Gmina Białobrzegi, mieszkańcy
Przygotowanie gier terenowych, bazujących na historii lokalnej i atrakcjach turystycznych gminy Białobrzegi	Miasto i Gmina Białobrzegi, mieszkańcy
Ochrona i promocja niematerialnego dziedzictwa kulturowego, w szczególności dla zachowania i budowy tożsamości lokalnej mieszkańców – twórcy, animatorzy, artyści, zespoły, tradycje, rzemiosło, wydarzenia itp.	Miasto i Gmina Białobrzegi, mieszkańcy

Cel strategiczny 2.3.3. Usprawnienie funkcjonowania administracji oraz prawidłowy system komunikacji między mieszkańcami, a organizacjami samorządowymi i jednostkami organizacyjnymi

Sprawnie działający Urząd to podstawa prawidłowego funkcjonowania gminy. Ponad 80% anektowanych z terenu gminy pozytywnie bądź na poziomie średnim oceniła działalność Urzędu Miejskiego. W dalszym ciągu należy poprawiać standardy pracy Urzędu. Dodatkowo ważnym elementem jest komunikacja pomiędzy władzami gminy, a mieszkańcami w szczególności podczas realizacji kluczowych inwestycji na terenie gminy.

Cel strategiczny 2.4.1. Usprawnienie funkcjonowania administracji oraz prawidłowy system komunikacji między mieszkańcami, a organizacjami samorządowymi i jednostkami organizacyjnymi	
Kierunek działań	Podmiot odpowiedzialny, partnerzy
Cyfryzacja zasobów gminnych i doposażenie w sprzęt informatyczny	Miasto i Gmina Białobrzegi
Rozwój e-usług administracyjnych i popularyzacja korzystania z nich wśród mieszkańców	Miasto i Gmina Białobrzegi, mieszkańcy
Budowanie poczucia odpowiedzialności mieszkańców za gminę – angażowanie w procesy decyzyjne, konsultowanie ważnych decyzji z mieszkańcami	Miasto i Gmina Białobrzegi, mieszkańcy
Szerokie konsultacje podczas opracowywania dokumentów planistycznych, odpowiadania na potrzeby mieszkańców	Miasto i Gmina Białobrzegi, mieszkańcy
Realizacja inwestycji w oparciu o potrzeby mieszkańców	Miasto i Gmina Białobrzegi, mieszkańcy
Aktywna współpraca Urzędu Miejskiego z ościennymi gminami i podmiotami, których działalność ma wpływ na gminę	Miasto i Gmina Białobrzegi, gminy ościenne, inne podmioty

4.1.3. Wykaz kierunków działań i działań w ramach strefy gospodarczej

Cel strategiczny 3: Rozwój lokalnej przedsiębiorczości



Cel operacyjny 3.1. Dobre warunki dla rozwoju lokalnej przedsiębiorczości

Kluczowymi branżami dla gminy Białobrzegi są: drobne rzemiosło, lekki przemysł spożywczy, rolnictwo, turystyka. Najważniejszym problemem gminy jest dotychczas niewykorzystany potencjał turystyczny oraz inwestycyjny. Działania prowadzone w ramach tego celu operacyjnego będą dotyczyły przede wszystkim wsparcia działalności lokalnych przedsiębiorców, promocji lokalnych produktów, a także poprawę stanu infrastruktury, w celu zapewnienia dostępności terenów inwestycyjnych o wysokim poziomie atrakcyjności dla inwestorów krajowych i zagranicznych. Kluczowym działaniem będzie także rozszerzenie działalności Tarnobrzesckiej Specjalnej Strefy Ekonomicznej EURO-PARK WISŁOSAN, co spowoduje znaczący wzrost konkurencyjności terenów inwestycyjnych na obszarze gminy i pozwoli na pozyskanie nowych inwestycji. Efektem realizowanych projektów będzie wzrost atrakcyjności i liczby miejsc pracy w regionie, co przyczyni się do poprawy sytuacji ekonomicznej mieszkańców oraz zmniejszenia stopnia natężenia zjawiska długotrwałego bezrobocia.

Cel strategiczny 3.1.1. Zapewnienie przestrzeni i zaplecza pod rozwój przedsięwzięć gospodarczych i inwestycji

W ramach działań w zakresie wspierania rozwoju przedsiębiorczości, w tym aktywności okołoturystycznej, planuje się komplementarne ujęcie jest tematu. Z jednej strony stwarzanie warunków do rozwoju przedsiębiorczości, której stopień oraz zróżnicowanie jest w chwili obecnej niewątpliwie mocną stroną gminy. Z drugiej strony zwalczanie bezrobocia i wspieranie aktywizacji zawodowej mieszkańców. Z uwagi na konieczność wspierania przedsiębiorczości w gminie Białobrzegi zaplanowano zarówno stymulowanie współpracy samorządu gminnego z przedsiębiorcami, w zakresie wsparcia rozwoju mikro, małych i średnich przedsiębiorstw, jak i udział w programach/projektach mających na celu bezpośrednie wsparcie osób planujących założyć działalność gospodarczą.

Założenia Strategii oprócz wsparcia zakładają również działania w zakresie aktywizacji zawodowej mieszkańców m.in. poprzez organizację kursów i szkoleń skierowanych do przedsiębiorców, w tym w zakresie pozyskiwania środków z funduszy pomocowych, rozwoju umiejętności, wykorzystania nowoczesnych technologii cyfrowych i umiejętności językowych. W kontekście konieczności zwalczania bezrobocia i wspierania aktywizacji zawodowej mieszkańców, niezbędne jest podjęcie działań

zmierzających do podnoszenia poziomu wiedzy i umiejętności zawodowych zwłaszcza młodzieży i osób starszych, przeciwdziałając wykluczeniu społecznemu tych grup zawodowych.

Cel strategiczny 3.1.1. Zapewnienie przestrzeni i zaplecza pod rozwój przedsięwzięć gospodarczych i inwestycji	
Kierunek działań	Podmiot odpowiedzialny, partnerzy
Rozszerzenie działalności Tarnobrzesckiej Specjalnej Strefy Ekonomicznej EURO-PARK WISŁOSAN	Miasto i Gmina Białobrzegi, przedsiębiorcy, inne podmioty
Udostępnianie informacji na temat uzbrojenia działek pod inwestycje	Miasto i Gmina Białobrzegi
Organizacja spotkań informacyjnych z doradcami zawodowymi	Miasto i Gmina Białobrzegi, Powiatowy Urząd Pracy
Wsparcie osób chcących rozpocząć prowadzenie działalności gospodarczej	Miasto i Gmina Białobrzegi, Powiatowy Urząd Pracy
Stworzenie nowych kierunków kształcenia zawodowego we współpracy z przedsiębiorcami	Miasto i Gmina Białobrzegi, placówki oświatowe, Powiatowy Urząd Pracy

Cel strategiczny 3.1.2. Wsparcie rolnictwa

W ramach celu strategicznego planuje się zaakcentowanie funkcji rolniczej gminy, przede wszystkim poprzez promowanie lokalnych, naturalnych i ekologicznych wyrobów rolno-spożywczych oraz doradztwo i szkolenia dla podmiotów rozpoczynających lub rozwijających taką produkcję. Dużą szansą dla gminy jest rozwój agroturystyki połączonej z ekoturystyką. Daje to możliwość aktywizacji gospodarstw rolnych oraz wzrostu dochodu z prowadzenia pozarolniczej działalności. Gmina będzie także wspierać i propagować wszelkie inicjatywy zmierzające do rozwoju podmiotów działających na rynku rolno-spożywczym oraz dystrybucji lokalnych produktów, gdyż pozwoli to na uzyskanie nowych miejsc pracy i wyższych efektów z posiadanego arealu rolnego.

Cel strategiczny 3.1.2. Wsparcie rolnictwa	
Kierunek działań	Podmiot odpowiedzialny, partnerzy
Wsparcie drobnych producentów rolnych oraz promocja i wykorzystanie lokalnych produktów podczas imprez organizowanych przez gminę	Miasto i Gmina Białobrzegi, rolnicy
Wspieranie przedsiębiorczości rolniczej i okołorolniczej	Miasto i Gmina Białobrzegi, rolnicy
Rozwijanie współpracy z instytucjami okołorolniczymi na rzecz poprawy konkurencyjności gospodarstw rolnych	Miasto i Gmina Białobrzegi, rolnicy

Wsparcie działań edukacyjnych realizowanych przez Agencję Restrukturyzacji i Modernizacji Rolnictwa oraz przez Ośrodek Doradztwa Rolniczego

Miasto i Gmina Białobrzegi, rolnicy, Agencja Restrukturyzacji i Modernizacji Rolnictwa, Ośrodek Doradztwa Rolniczego

Cel operacyjny 2: Rozwój oferty turystycznej

Gmina Białobrzegi posiada wysoki potencjał do rozwoju turystyki ze względu na walory przyrodnicze regionu, występujące w mieście zabytki oraz położenie nad rzeką Pilicą. Obecnie rozwój turystyki jest ograniczony przez zbyt małą liczbę miejsc noclegowych oraz braki w infrastrukturze. Wsparcie rozwoju tej branży poprzez modernizację i rozbudowę infrastruktury, a także działania promujące lokalne produkty i usługi turystyczne pozwoliłoby nie tylko na wzrost zainteresowania turystów Białobrzegami, jako destynacją turystyczną, ale także stanowiłoby istotny element wzrostu gospodarczego. Dzięki powstaniu nowych obiektów turystycznych oraz rozbudowie istniejących wzrosłoby także zapotrzebowanie na pracowników sektora turystycznego.

Cel strategiczny 3.2.1. Zwiększenie potencjału turystycznego dzięki nowym atrakcjom oraz zapleczu turystycznemu

Miasto i gmina Białobrzegi charakteryzuje się potencjałem związanym z rozwojem turystyki, dzięki istniejącym zasobom przyrodniczym: krajobrazami, cennymi kompleksami leśnymi, rzece Pilicy i atrakcyjnym terenom nadpilicznym, zabudową małomiasteczkową. Jednakże potencjał turystyczny nie jest w pełni zagospodarowany i wykorzystany.

Realizowana inwestycja związana z budową amfiteatru ma szansę stanowić motor napędowy do kolejnych inicjatyw związanych z zagospodarowaniem terenów nadpilicznych oraz innych atrakcyjnych obszarów pod kątem rozwoju turystyki.

Ponadto, realizować należy działania na rzecz rozwoju zaplecza okołoturystycznego związane z rozwojem miejsc noclegowych, czy punktów gastronomicznych.

W związku z obserwowanym ogólnokrajowym trendem rozwoju turystyki aktywnej gmina powinna rozszerzać ofertę szlaków turystycznych przez ich rozbudowę jak i doposażenie w punkty wypoczynkowe, stacje naprawy rowerów, parkingi rowerowe. Odpowiednie oznakowanie szlaków turystycznych dodatkowo wpłynie na ich atrakcyjność.

Dodatkowo należy realizować działania związane z modernizacją cennych obiektów zabytkowych z terenu gminy, które przyczynią się do dodatkowego zwiększenia atrakcyjności turystycznej obszaru.

Cel strategiczny 3.2.1. Zwiększenie potencjału turystycznego dzięki nowym atrakcjom oraz zapleczu turystycznemu

Kierunek działań	Podmiot odpowiedzialny, partnerzy
Utrzymanie istniejących i wyznaczenie nowych szlaków turystycznych	Miasto i Gmina Białobrzegi
Stworzenie kompleksu tras rowerowych w oparciu o największe atrakcje gminy oraz połączenie tras z gminami sąsiednimi	Miasto i Gmina Białobrzegi, sąsiednie gminy
Renowacja i konserwacja zabytków	Miasto i Gmina Białobrzegi, właściciele, inne podmioty

Budowa infrastruktury turystycznej i rekreacyjnej: - basen, - deptak.	Miasto i Gmina Białobrzegi
--	----------------------------

Cel strategiczny 3.2.2. Prowadzenie marketingu turystycznego

Przeprowadzona diagnoza miasta i gminy Białobrzegi wskazała na niedostateczną promocję gminy jako ośrodka turystycznego. W perspektywie kolejnych lat należy podjąć szeroko zakrojone działania promocyjne we wszystkich możliwych środkach przekazu.

Miasto i Gmina Białobrzegi przynależy do Lokalnej Grupy Działania „Zaplicze”, co otwiera możliwości realizacji wspólnych inwestycji, pozyskiwania środków zewnętrznych (w tym unijnych) oraz promocję atrakcji regionu na szerszą skalę. W ramach celu strategicznego zakłada się kontynuację współpracy gmin w ramach Lokalnej Grupy Działania i poszerzenie zakresu działań promocyjno – inwestycyjnych.

Cel strategiczny 3.2.2. Prowadzenie marketingu turystycznego	
Kierunek działań	Podmiot odpowiedzialny, partnerzy
Kreowanie i wykorzystywanie produktów lokalnych, w szczególności w oparciu o dziedzictwo i tradycje	Miasto i Gmina Białobrzegi
Tworzenie warunków dla podmiotów prywatnych na rzecz rozwoju i modernizacji infrastruktury turystycznej i okolicy turystycznej na terenie gminy oraz rozwoju branży usługowej	Miasto i Gmina Białobrzegi
Zwiększanie zaangażowania władz lokalnych na temat marketingu terytorialnego	Miasto i Gmina Białobrzegi
Współpraca z organizacjami zewnętrznymi i stowarzyszeniami, których Gmina jest członkiem, szczególnie w ramach Lokalnej Grupy Działania „Zaplicze”	Miasto i Gmina Białobrzegi, organizacje, stowarzyszenia
Stworzenie lokalnego forum przedsiębiorców działających w sektorze turystycznym dla wypracowania spójnej koncepcji działań marketingowych i promocyjnych	Miasto i Gmina Białobrzegi, przedsiębiorcy

5. Obszary strategicznej interwencji

Zgodnie z definicją zawartą w ustawie o zasadach prowadzenia polityki rozwoju, obszar strategicznej interwencji to obszar będący przedmiotem koncentracji działań polityki rozwoju ukierunkowanej terytorialnie. Podejmowanie przytoczonej strategicznej interwencji wiąże się z jednej strony z wyrównywaniem szans obszarów zmarginalizowanych w celu równoważenia poziomu życia mieszkańców i zapewnienia spójności w gospodarce, a z drugiej strony ze wspieraniem rozwiniętych już obszarów tak, aby były bardziej konkurencyjne i efektywne, co oznacza, że de facto jest to urzeczywistnienie rozwoju zrównoważonego terytorialnie.

Nowe podejście do polityki regionalnej zakłada odejście od wspierania całego kraju czy regionów w jednolity sposób na rzecz większego różnicowania interwencji w zależności od problemów i potencjałów poszczególnych obszarów.

Takie podejście przekłada się na bardziej precyzyjne wyznaczenie OSI z punktu widzenia priorytetów polityki rozwoju, jak również na tworzenie instrumentów terytorialnych dopasowanych do ich specyficznych potrzeb rozwojowych. OSI wyznaczone i wspierane na poziomie regionalnym mają pełnić dodatkową funkcję wobec OSI wskazanych na poziomie krajowym.

Osi regionalne

W Strategii Rozwoju Województwa Mazowieckiego 2030+ Innowacyjne Mazowsze zidentyfikowano obszary strategicznej interwencji (OSI), na podstawie definicji określonej w ustawie o zasadach prowadzenia polityki rozwoju – jako obszary o zidentyfikowanych lub potencjalnych powiązaniach funkcjonalnych lub o szczególnych warunkach społecznych, gospodarczych lub przestrzennych, decydujących o występowaniu barier rozwoju lub trwałych, możliwych do aktywowania, potencjałów rozwojowych, do których jest kierowana interwencja publiczna.

W związku z powyższym, w województwie mazowieckim na poziomie regionalnym zostały wyznaczone dwa typy OSI:

-problemowe – podregiony NUTS 3:

- w regionie Mazowieckim regionalnym: ciechanowski, ostrołęcki, płocki, radomski, siedlecki, żyrardowski,
- w regionie Warszawskim stołecznym: warszawski zachodni, warszawski wschodni i miasto Warszawa,

-bieguny wzrostu – miejskie obszary funkcjonalne:

- miejski obszar funkcjonalny Warszawy (region Warszawski stołeczny) jako istniejący biegun wzrostu,
- miejskie obszary funkcjonalne miast średnich tracących funkcje społeczno-gospodarcze oraz Płocka, Siedlec i Żyrardowa jako potencjalnych biegunów wzrostu.

Obszar Miasta i Gminy Białobrzegi należy do OSI problemowego, jakim jest podregion radomski (NUTS 3).

Działania w OSI radomskim skoncentrowane będą na wskazanych poniżej obszarach.

1. Wsparcie rozwoju społeczno-gospodarczego obszaru poprzez:

- rozwój skoordynowanej oferty inwestycyjnej, w tym zapewnienie terenów inwestycyjnych i poprawę ich dostępności transportowej,
- zapewnienie atrakcyjnej oferty edukacyjnej i wzbogacenie bazy dydaktycznej,
- aktywizację osób bezrobotnych i wspieranie przedsiębiorczości, w tym przez wspieranie uczenia się przez całe życie, doradztwo i kształcenie zawodowe, zapewnienie opieki nad dziećmi,
- rozwój instytucji otoczenia biznesu,
- poprawę dostępu do infrastruktury zdrowotnej i specjalistycznej opieki zdrowotnej,
- rozwój strefy okołolotniskowej oraz budowę bazy logistycznej.

2. Poprawa dostępności obszaru poprzez:

- rozwój transportu kolejowego z wykorzystaniem nowych i zmodernizowanych linii kolejowych oraz uzupełnienie sieci przystanków,
- rozwój i poprawę jakości zintegrowanego, niskoemisyjnego transportu zbiorowego,
- rozwój sieci tras rowerowych i infrastruktury dla pieszych.

OSI lokalne

OSI 1 – Ośrodek atrakcyjnie turystycznie w oparciu o potencjał przyrodniczy terenów nadpilicznych

Rozwój atrakcji turystycznych oraz zaplecza turystycznego na terenie gminy może stać się motorem napędowym do rozwoju lokalnej przedsiębiorczości skupiającej się na handlu i usługach. W związku z tym należy podjąć działania na rzecz zagospodarowania terenów potencjalnie atrakcyjnych turystycznie (tereny nadpiliczne).

Warto wspomnieć, iż prowadzone inicjatywy w tym zakresie powinny uwzględniać obszary prawnie chronione i ograniczenia z tym związane. Wszelkie inwestycje powinny być realizowane z najwyższym poszanowaniem obszarów cennych przyrodniczo.

Istniejące problemy na wyznaczonym OSI:

- niewystarczająca liczba odpowiednio zagospodarowanych terenów rekreacyjnych,
- niewystarczająca infrastruktura turystyczna pod kątem rozwoju turystyki rowerowej i wodnej,
- problem bezrobocia,
- słabo rozwinięta infrastruktura zaplecza turystycznego,
- niedobór różnorodnych wydarzeń kulturalnych, w tym skierowanych do młodzieży,
- brak dodatkowych atrakcji, które zatrzymałyby turystów na dłużej.

Istniejące potencjały na wyznaczonym OSI:

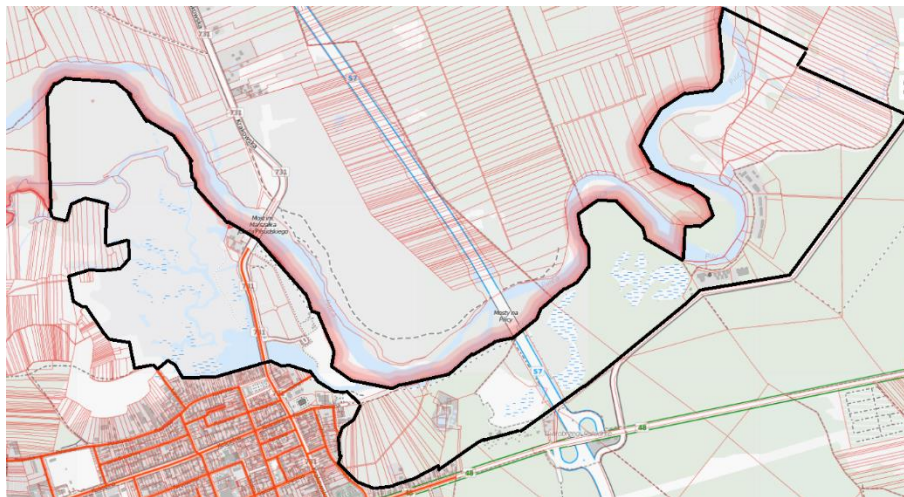
- wykorzystanie przestrzeni do stworzenia miejsc rekreacji, w tym placów zabaw, siłowni zewnętrznych, lokalnych atrakcji dla rodzin,
- wykorzystanie przestrzeni pod kątem rozwoju lokalnej przedsiębiorczości – handlu i usług.

Kierunki rozwoju terenów w obszarze strategicznej interwencji:

- budowa amfiteatru (w trakcie),
- organizacja deptaka (w trakcie),
- promocja komunikacji rowerowej, w tym budowa i rozbudowa szlaków rowerowych oraz infrastruktury towarzyszącej,
- zagospodarowanie terenów rekreacyjnych (plac zabaw, siłownia zewnętrzna, strefa rekreacji) (w trakcie),
- zwiększenie oferty kulturalnej: imprez o znaczeniu ponadregionalnych powiązanych z promocją miasta i gminy Białobrzegi,
- rozwój małej gastronomii,

- stworzenie spójnej oferty turystycznej wraz z innymi gminami należącymi do Lokalnej Grupy Działania „Zapilicze”.

Zasięg terytorialny obszaru strategicznej interwencji nr I przedstawiono na poniższym rysunku.



Rysunek 1. Zasięg OSI 1.

6. Model struktury funkcjonalno – przestrzennej gminy

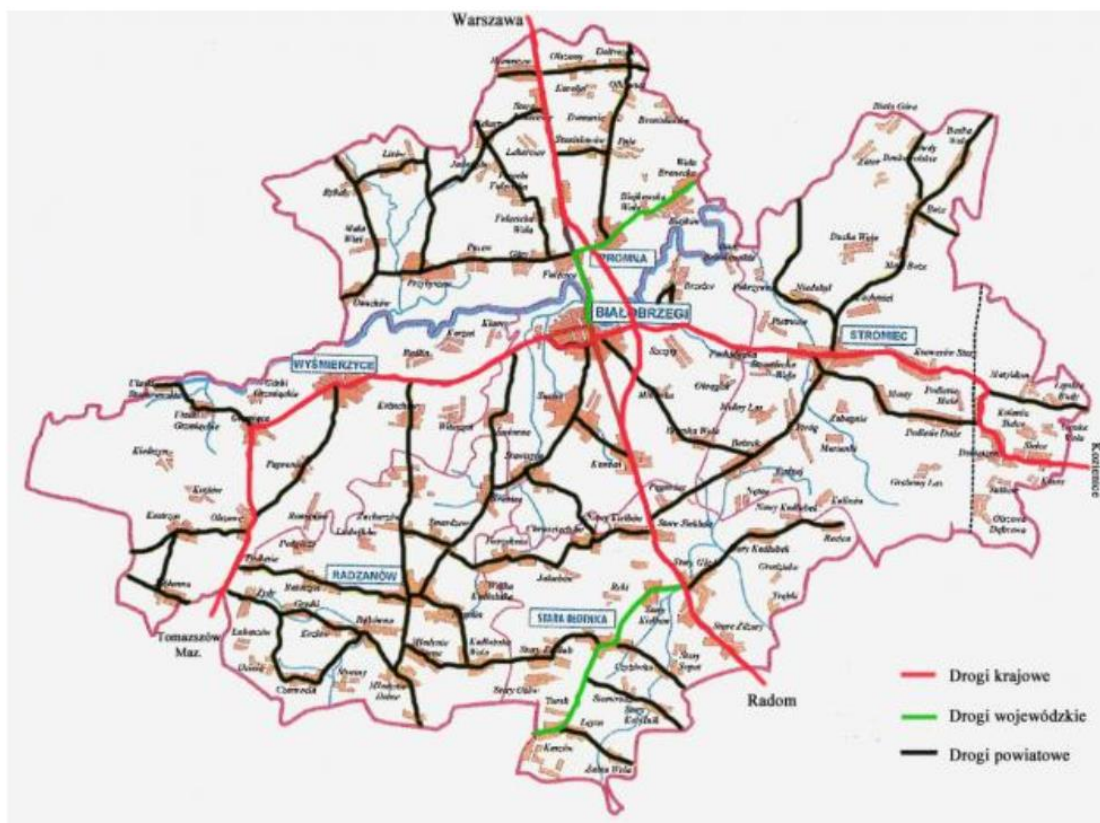
Zagospodarowanie przestrzenne gminy określa w głównej mierze Studium Uwarunkowań i Kierunków Zagospodarowania przestrzennego miasta i gminy Białobrzegi.

Główny element sieci osadniczej gminy jest miasto Białobrzegi, które jest położone mimośrodowo, na północnym krańcu obszaru gminy i nieco bliżej zachodniej jej granicy.

Białobrzegi stanowią ośrodek lokalny o znaczeniu powiatowym.

Na terenie Gminy przeważa zabudowa jednorodzinna i zagrodowa przeważnie zlokalizowana wzdłuż dróg gminnych i powiatowych oraz na terenach rolnych w pojedynczych siedliskach rolniczych. Zabudowa wielorodzinna zlokalizowana jest głównie na terenie miasta Białobrzegi.

Układ osadniczy gminy Białobrzegi jest powiązany systemem drogowym, w którym główną rolę odgrywa droga krajowa S7 Warszawa - Białobrzegi - Radom i droga krajowa nr 48 Potworów- Wyśmierzyce - Białobrzegi – Głowaczów oraz droga wojewódzka nr 731. Pozostałe połączenia wsi gminy z Białobrzegami i pomiędzy sobą zapewniają urządzone drogi niższych klas. Na terenie gminy nie nastąpiło znaczne rozproszenie zabudowy, co jest zjawiskiem pozytywnym.



Rysunek 2. Gmina Białobrzegi na tle powiatu oraz rozmieszczenie dróg.

Struktura funkcjonalno-przestrzenna gminy Białobrzegi wykształciła się jako układ czytelny i zrównoważony, składający się z trzech podstawowych jednostek:

- Miasto Białobrzegi - stanowi lokalny ośrodek obsługi gminy i powiatu z siedzibą władz samorządowych, z ośrodkami opieki zdrowotnej, straży pożarnej, policji, handlu, usług i produkcji oraz infrastruktury technicznej. Miasto zlokalizowane jest w miarę centralnie do obsługiwanego obszaru i dogodnie skomunikowane systemem drogowym. Oprócz funkcji obsługi gminy - miasto Białobrzegi pełni funkcję ośrodka obsługi powiatu białobrzесьkiego, w skład którego wchodzi gminy: Białobrzegi, Promna, Radzanów, Stara Błotnica, Stronieć i Wyśmierzyce. Miejscowość rozwijała się i rozwija odśrodkowo, początkowo w układzie sieciowym prostokątnym z tendencją kierowania zabudowy w stronę południową ze względu na naturalne ograniczenia od strony północnej i zachodniej związane z doliną rzeki Pilicy i Drzewiczki oraz tereny leśne oraz trasę S7 od strony wschodniej.
- Wschodnia część gminy - położona na obrzeżu lasów dawnej Puszczy Stromieckiej, o charakterze nizinnym, ze znacznym udziałem lasów w strukturze użytkowania obszaru, o glebach w przewadze słabszej bonitacji i mniej korzystnych warunkach klimatu lokalnego dla rozwoju funkcji rolniczej. Ta część gminy jest też słabiej zaludniona. Uzupełniającą funkcją jest rekreacja, oparta o Pilicę i kompleksy leśne. Wsie: Szczyty we wschodniej części gminy oraz Sucha i Stawiszyn w zachodniej części - mogą pełnić funkcji uzupełniających ośrodków obsługi ludności.
- Zachodnia część gminy - położona w bardziej zróżnicowanym fizjonomicznie terenie w większości na dobrych kompleksach glebowych ze sprzyjającymi bardziej wymagającym uprawom warunkach klimatycznych - pełni głównie funkcje rolnicze.

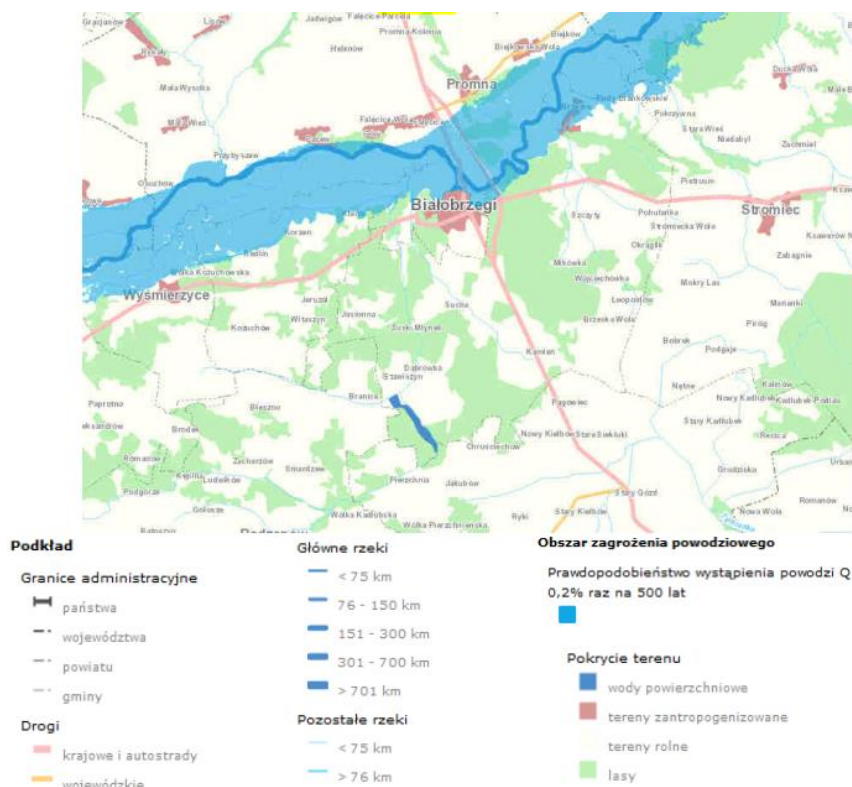
W obrębie wsi najczęściej występuje zabudowa rozlokowana wzdłuż dróg. Występuje przewaga zabudowy zagrodowej oraz mieszkaniowej jednorodzinnej. Zabudowa zagrodowa jest uporządkowana,

w głębi działek rozlokowane są zabudowania gospodarcze związane z produkcją rolną oraz tereny upraw. We wszystkich wsiach występują rezerwy terenowe pod nowe budownictwo.

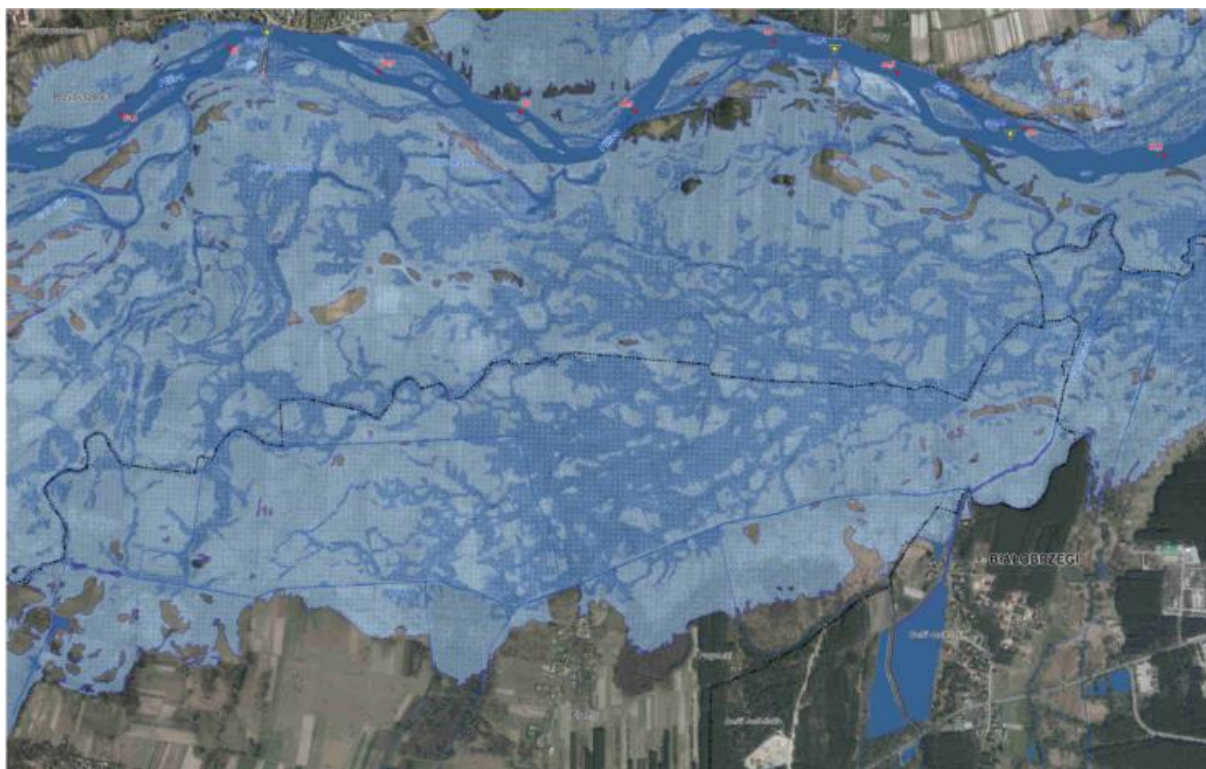
Gmina Białobrzegi posiada cenne wartości przyrodnicze i krajobrazowe, istotne dla rozwoju i promocji tego regionu. Rolniczy i leśny krajobraz urozmaicają doliny rzek. Przez wschodnią część gminy, w układzie północ - południe przepływa rzeka Pierzchnianka (dopływ Pilicy). Rzeka Pilica stanowi natomiast północną granicę gminy Białobrzegi. W dolinie tej rzeki znajdują się dwa obszary Natura 2000 - obszar specjalnej ochrony ptaków (OSO) „Dolina Pilicy” PLB 140003 oraz obszar specjalnej ochrony siedlisk (SOO) „Dolina Dolnej Pilicy” PLH 140016. Cała gmina położona jest natomiast na obszarze chronionego krajobrazu „Dolina Pilicy i Drzewiczki”.

Większe, zwarte kompleksy leśne znajdują się praktycznie na terenie całej gminy i stanowią ponad 40% powierzchni gminy. Dolina Pilicy wraz z położonymi w jej okolicy kompleksami leśnymi jest bardzo dobrym miejscem dla rowerowych i pieszych wędrówek, zapewniającym piękne widoki pod względem przyrodniczym i krajobrazowym. Głównymi elementami antropogenicznymi są osady wiejskie. Na terenie gminy znajdują się zachowane zabytki architektoniczne. Na uwagę zasługują także zabytkowe budynki gospodarcze, tradycyjna architektura chat wiejskich, zabytkowe parki w Suchej, Szczytach, Brzeźcach i Stawiszynie oraz obiekty sakralne zwłaszcza: kościół w Jasionnej, przydrożne kapliczki i krzyże.

Głównym celem w kształtowaniu ładu przestrzennego na terenie gminy będzie i jest konieczność zachowania walorów przyrodniczych i krajobrazowych w tym przede wszystkim elementów będących celami ochrony Natury 2000 i OCHK oraz przestrzeganie zakazów w tym zakazu zabudowy na obszarach zagrożenia powodziowe. Utrzymanie dotychczasowej poprawnej kondycji różnorodnych składników środowiska przyrodniczego tj. dolin rzecznych, lasów i terenów rolniczych, wymaga dalszej prawidłowej gospodarki i kontynuowania działań w zakresie poprawy i nie pogarszania stanu środowiska przyrodniczego.



Rysunek 3. Zagrożenie powodziowe na terenie Miasta i Gminy Białobrzegi.



Rysunek 4. Mapa zagrożenia powodziowego na terenie Miasta i Gminy Białobrzegi - Q10%.



Rysunek 5. Mapa zagrożenia powodziowego na terenie Miasta i Gminy Białobrzegi - Q10%.

Większość znaczących instytucji i przedsiębiorstw, zapewniających miejsca pracy, zlokalizowana jest w mieście Białobrzegi. Przemysł reprezentowany jest głównie przez zakłady przetwórstwa owocowo-warzywnego i zakłady budowlane.

6.1. Ustalenia i rekomendacje w zakresie kształtowania i prowadzenia polityki przestrzennej w gminie

Najważniejsze zalecenia dotyczące polityki przestrzennej w odniesieniu do poszczególnych elementów przestrzeni miasta i gminy Białobrzegi przedstawiono poniżej:

- Politykę zagospodarowania gminy należy rozwijać w oparciu o zrównoważony rozwój oraz ład przestrzenny.
- Zabudowa na terenie gminy powinna być kształtowana w sposób zwarty. Należy stosować politykę związaną z nierozpraszaniem zabudowy mieszkaniowej i wyznaczeniem terenów pod jej perspektywny rozwój.
- W polityce rozwoju mieszkalnictwa należy dążyć do stworzenia warunków do podniesienia standardu zamieszkiwania tj. wzrostu jakości budowanych mieszkań, ich wyposażenia oraz remontu mieszkań zaniedbanych.
- Na obszarze miejscowości Białobrzegi należy wyznaczyć tereny dla perspektywnego rozwoju funkcji produkcyjnej i usług.
- Wzdłuż dróg przebiegających przez zabudowę wsi mogą być lokalizowane usługi.
- W poszczególnych wsiach dopuszcza się jako funkcję uzupełniającą i wzbogacającą program przestrzenny lokalizację wg potrzeb: usług podstawowych, usług rzemiosła i wytwórstwa, usług związanych z obsługą rolnictwa, usług publicznych, usług rekreacji w zieleni - w/w funkcja uszczegółowiona być powinna na etapie sporządzania miejscowych planów zagospodarowania przestrzennego.
- Zagospodarowanie terenów wiejskich należy projektować jako obszary zabudowy wielofunkcyjnej.
- Na obszarze gminy należy promować gospodarstwa związane z produkcją rolą i przetwórstwem.
- Na obszarze gminy dopuszcza się lokalizację gospodarstw specjalistycznych, hodowlanych, ogrodniczych oraz produkcji specjalistycznej zgodnie z przepisami odrębnymi.
- Należy zapewnić przekształcenia i rozwój środowiska kulturowego w kierunku kształtowania ładu przestrzennego i harmonii ze środowiskiem naturalnym, jako niezbędnego czynnika jakościowego środowiska życia człowieka.
- W celu rozwoju małych przedsiębiorstw, dopuszcza się lokalizację zabudowy o funkcji usługowej nieuciążliwej na terenach przeznaczonych pod zabudowę mieszkaniową.
- Należy dążyć do utrzymania układu korytarzy i stref ekologicznych.
- Należy podnieść standardy poprzez rozbudowę i modernizację infrastruktury technicznej i systemu komunikacji.
- Należy rozwinąć sferę związaną z usługami i produkcją rolniczą.
- Przy planowaniu rozwoju przestrzennego za priorytet uznaje się ochronę terenów o wartościach przyrodniczych, krajobrazowych oraz terenów istotnych dla zachowania bioróżnorodności, w tym ochronę przed niekontrolowaną zabudową oraz użytkowaniem.
- Należy wzbogacać i racjonalnie wykorzystywać walory systemu przyrodniczego dla rolnictwa.
- Należy utrzymać i racjonalnie wykorzystywać system przyrodniczy dla potrzeb turystyczno-krajoznawczych, rekreacyjnych i usługowych obiektów środowiska kulturowego.
- Należy wyznaczyć obszary preferowane do rozwoju funkcji letniskowej, turystycznej o charakterze agroturystyki i rekreacji.
- Należy zapewnić normatywne warunki sanitarne zamieszkiwania ludności w zakresie: jakości wód i powietrza atmosferycznego, poziomu hałasu i wibracji oraz elektromagnetycznego promieniowania niejonizującego.
- Na obszarach najlepszych kompleksów glebowych należy promować rolnictwo.

6.2. Strategia Rozwoju Gminy w odniesieniu do Ustawy Prawo Wodne

Zgodnie z art. 326 ustawy z dnia 20 lipca 2017 r. Prawo wodne (t.j. Dz.U. 2022 poz. 2625, ze zm.), Strategia Rozwoju Miasta i Gminy Białobrzegi na lata 2023-2030 uwzględnia m.in. ustalenia dokumentów planistycznych, o których mowa w art. 315 pkt 1-3 ww. ustawy:

- plany zarządzania ryzykiem powodziowym,
- plany gospodarowania wodami na obszarze dorzecza,
- plan przeciwdziałania skutkom suszy.

Na terenie gminy Białobrzegi nie planuje się żadnych działań w zaktualizowanym Planie zarządzania ryzykiem powodziowym, przyjętym rozporządzeniem Ministra Infrastruktury z dnia 18 października 2022r. (Dz. U. z 2022r. poz. 2739), który obowiązuje od dnia 23.03.2023 r.

Plany gospodarowania wodami na obszarze dorzecza Wisły

W odniesieniu do Planów gospodarowania wodami na obszarze dorzeczy Wisły, w poniższej tabeli przedstawiono informacje na temat jednolitych części wód powierzchniowych (jcwp) oraz jednolitych części wód podziemnych (jcwpd) zlokalizowanych w granicach gminy, a także działań przypisanych poszczególnym jcwp i jcwpd w II aktualizacji planów gospodarowania wodami.

Tabela 1. Charakterystyka jednolitych części wód powierzchniowych w granicach miasta i gminy Białobrzegi wraz z przypisanymi celami i działaniami środowiskowymi (Źródło: www.apgw.gov.pl).

Kod JCWP	Nazwa	Stan ogólny JCWP	Przypisane cele środowiskowe
RW2000102549549	Dopływ spod Brzeskiej Woli	-	dobry stan ekologiczny; zapewnienie drożności cieku dla migracji ichtiofauny o ile jest monitorowany wskaźnik diadromiczny D, dobry stan chemiczny
RW2000102549699	Dyga	zły	dobry stan ekologiczny; zapewnienie drożności cieku dla migracji ichtiofauny o ile jest monitorowany wskaźnik diadromiczny D; zapewnienie drożności cieku według wymagań gatunków chronionych, stan chemiczny: dla złagodzonych wskaźników [benzo(a)piren(w)] poniżej stanu dobrego, dla pozostałych wskaźników - stan dobry
RW200011254999	Pilica od zb. Sulejów do ujścia	zły	dobry stan ekologiczny; zapewnienie drożności cieku dla migracji ichtiofauny na odcinku cieku istotnego Pilica w obrębie JCWP (dla certy); zapewnienie drożności cieku według wymagań gatunków chronionych, stan chemiczny: dla złagodzonych wskaźników [benzo(a)piren(w)] poniżej stanu dobrego, dla pozostałych wskaźników - stan dobry
RW200010252589	Tymianka	zły	umiarkowany stan ekologiczny (złagodzone wskaźniki: [azot ogólny, azot azotanowy, fosfor ogólny, fosforany, IO, MIR]; pozostałe wskaźniki - II klasa jakości); zapewnienie drożności cieku dla migracji ichtiofauny o ile jest monitorowany wskaźnik diadromiczny D, dobry stan chemiczny
RW200010254949	Pierzchnianka	zły	dobry stan ekologiczny; zapewnienie drożności cieku dla migracji ichtiofauny o ile jest monitorowany wskaźnik diadromiczny D; zapewnienie drożności cieku według wymagań gatunków chronionych, stan chemiczny: dla złagodzonych wskaźników [benzo(a)piren(w)] poniżej stanu dobrego, dla pozostałych wskaźników - stan dobry

Tabela 2. Charakterystyka jednolitych części wód podziemnych w granicach miasta i gminy Białobrzegi wraz z przypisanymi celami i działaniami środowiskowymi. (Źródło: www.apgw.gov.pl).

Kod JCWP	Stan ogólny JCWPd	Przypisane cele środowiskowe
GW200073	dobry	dobry stan chemiczny, dobry stan ilościowy
GW200074	dobry	dobry stan chemiczny, dobry stan ilościowy

Wszystkie jednolite części wód powierzchniowych znajdujące się w granicach miasta i gminy Białobrzegi odznaczają się stanem ogólnym określonym jako zły; większość działań wskazanych do realizacji w II aktualizacji planów gospodarowania wodami, dotyczy przede działań kontrolnych oraz związanych z modernizacją i rozbudową infrastruktury wodno – ściekowej.

Stan wód podziemnych określono jako dobry.

Na terenie gminy Białobrzegi zaleca się realizowanie działań z zakresu ochrony wód:

- ochronę wód przed zanieczyszczeniami pochodzącymi ze źródeł rolniczych, poprzez wdrożenie i przestrzeganie zasad Dobrej Praktyki Rolniczej np. nawożenie, składowanie nawozów i kiszzonek w pobliżu cieków,
- zwiększenie retencji wodnej na terenach rolniczych, leśnych i zurbanizowanych poprzez prawidłowe użytkowanie rolnicze gleb, prowadzenie prac przeciwoerozyjnych, zalesianie, tworzenie stref buforowych wzdłuż cieków, ochronę i odtworzenie oczek wodnych i mokradeł, retencjonowanie wody w już istniejących zbiornikach i rowach oraz zachęcanie do wykorzystania nowych zbiorników wodnych,
- aktualizacja programu ochrony środowiska pod kątem poprawy efektywności dotyczącej ograniczania dopływu zanieczyszczeń do JCWP,
- realizowania Krajowego Programu Oczyszczania Ścieków Komunalnych.

Gmina Białobrzegi jest zagrożona powodzią ze strony rzeki Pilicy. Niebezpieczeństwo dotyczy pojedynczych zabudowań w północnej części miasta Białobrzegi, ale również znacznego fragmentu miejscowości Brzeźce i Budy Brankowskie położonych w północno wschodniej części gminy. Według map zagrożenia powodziowego dla większości obszaru miejscowości Brzeźce prawdopodobieństwo powodzi jest niskie. Jednakże dla zabudowań położonych w północnej i północno zachodniej części miejscowości Brzeźce i Budy Brankowskie prawdopodobieństwo powodzi jest określone jako wysokie. W przypadku terenów o zwartej zabudowie istnieje również niebezpieczeństwo podtopień podczas nawalnych opadów.

Głównym celem zarządzania ryzykiem powodziowym ujętym w Planie zarządzania ryzykiem powodziowym dla dorzecza Wisły zgodnie z Rozporządzeniem Ministra Infrastruktury z dnia 18 października 2022 r. jest zapewnienie racjonalnego gospodarowania obszarami zagrożenia powodziowego.

7. Spójność założeń Strategii z kierunkami ujętymi w Strategii Rozwoju Województwa Mazowieckiego 2030+ Innowacyjne Mazowsze

Strategia Rozwoju Województwa Mazowieckiego 2030+ Innowacyjne Mazowsze stanowi podstawowy i nadrzędny dokument strategiczny regionu. Określone w Strategii w dokumencie działania są punktem wyjścia do formułowania zapisów regionalnego programu operacyjnego oraz innych dokumentów województwa mazowieckiego kształtujących politykę rozwoju regionu. Struktura celów rozwojowych została przedstawiona poniżej.

WIZJA Mazowsze z Warszawą, Warszawa ku Europie					
CEL GŁÓWNY Zapewnienie wysokiej jakości życia poprzez trwały i zrównoważony przestrzennie rozwój województwa, służący wzrostowi znaczenia regionu w Europie i na świecie, przy poszanowaniu zasobów środowiska					
Obszar	GOSPODARKA	DOSTĘPNOŚĆ	ŚRODOWISKO I ENERGETYKA	SPOŁECZEŃSTWO	KULTURA I DZIEDZICTWO
Nazwa celu	Konkurencyjne i innowacyjne Mazowsze	Dostępne i mobilne Mazowsze	Zielone, niskoemisyjne Mazowsze	Mazowsze zintegrowane społecznie	Mazowsze bogate kulturowo
Opis celu	Wzrost konkurencyjności regionu poprzez rozwój działalności gospodarczej oraz transfer i wykorzystanie nowych technologii	Poprawa dostępności i spójności terytorialnej regionu przy ograniczeniu presji na przestrzeń i środowisko, kształtowanie ładu przestrzennego	Poprawa stanu środowiska poprzez racjonalne gospodarowanie zasobami przyrody	Poprawa jakości i dostępności do usług społecznych oraz wzmocnienie kapitału ludzkiego i społecznego w ramach nowoczesnej gospodarki	Wykorzystanie walorów środowiska przyrodniczego oraz potencjału kulturowego i turystycznego dla rozwoju województwa i poprawy jakości życia
Wymiar terytorialny	OBSZARY STRATEGICZNEJ INTERWENCJI MODEL STRUKTURY FUNKCJONALNO-PRZESTRZENNEJ WOJEWÓDZTWA MAZOWIECKIEGO				

Tabela 3. Analiza spójności założeń przedmiotowej Strategii z Strategią na szczeblu wojewódzkim.

Strategia rozwoju województwa mazowieckiego 2030+ Innowacyjne Mazowsze	Strategia Rozwoju Miasta i Gminy Białobrzegi na lata 2023-2030 (Analiza spójności)
<p>Obszar: gospodarka</p> <p>Kierunki działań (priorytetowe):</p> <ol style="list-style-type: none"> 1. Wspieranie rozwoju przedsiębiorczości 2. Rozwój zintegrowanego systemu sprzyjającego generowaniu i absorpcji innowacji 3. Cyfryzacja gospodarki 	<p>Cel strategiczny 3.1.1. Zapewnienie przestrzeni i zaplecza pod rozwój przedsięwzięć gospodarczych i inwestycji</p>
<p>Obszar: dostępność</p> <p>Kierunki działań (priorytetowe):</p> <ol style="list-style-type: none"> 7. Zwiększenie dostępności transportowej i spójności przestrzennej regionu oraz udziału środków transportu przyjaznych dla środowiska, mieszkańców i przestrzeni 8. Rozwój uporządkowanej sieci osadniczej, sprzyjającej wykorzystaniu transportu zbiorowego i ruchowi niezmotoryzowanemu 	<p>Cel strategiczny 1.1.1. Rozbudowa infrastruktury transportu</p>

<p>Obszar: Środowisko i energetyka</p> <p>Kierunki działań (priorytetowe):</p> <p>10. Zapewnienie trwałego i zrównoważonego rozwoju oraz zachowanie wysokich walorów środowiska</p> <p>11. Proekologiczna transformacja energetyki</p> <p>12. Przeciwdziałanie zagrożeniom naturalnym i adaptacja do zmian klimatu</p>	<p>Cel strategiczny 1.2.1. Wsparcie mieszkańców w wymianie nieekologicznych i nieefektywnych źródeł ciepła oraz wzrost udziału OZE</p> <p>Cel strategiczny 1.2.4. Adaptacja do zmian klimatu</p>
<p>Obszar: Społeczeństwo</p> <p>Kierunki działań (priorytetowe):</p> <p>15. Rozwój kapitału ludzkiego i społecznego</p> <p>16. Podnoszenie standardów funkcjonowania infrastruktury społecznej oraz zmniejszenie różnic w dostępie do świadczeń zdrowotnych i opiekuńczych</p>	<p>Cel strategiczny 2.2.1. Zabezpieczenie potrzeb bytowych dla osób znajdujących się w trudnych sytuacjach życiowych oraz osób z niepełnosprawnościami</p> <p>Cel strategiczny 2.2.2. Dostępna publiczna i niepubliczna opieka zdrowotna oraz wsparcie opieki senioralnej</p>

8. System realizacji Strategii, w tym wytyczne do sporządzenia dokumentów wykonawczych

Prawidłowy proces wdrażania Strategii opiera się na wielu czynnikach. Jednym z kluczowych zadań gminy jest współpraca władz lokalnych z mieszkańcami gminy.

Strategia Rozwoju Miasta i Gminy Białobrzegi na lata 2023 – 2030 nie stanowi aktu prawa miejscowego, jednak powinna być elementem przewodnim przy dalszych planach rozwojowych gminy. Jako że Strategia jest dokumentem wieloletnim i obejmuje okres 8 lat, wdrażanie strategii powinno odbywać się etapowo. Osobami odpowiedzialnymi za wdrażanie powinny być organy Gminy (w tym Rada Miasta i Gminy oraz Burmistrz, jak i wszystkie jej jednostki organizacyjne).

Organem odpowiedzialnym za realizację dokumentu Strategii jest Burmistrz. Strategia wdrażana będzie bezpośrednio przez Urząd Miasta i Gminy, zgodnie z ich kompetencjami oraz przez jednostki organizacyjne Miasta i Gminy Białobrzegi wymienione poniżej w kolejność alfabetycznej:

- Miejsko - Gminny Ośrodek Pomocy Społecznej w Białobrzegach,
- Białobrzесьkie Centrum Kultury „BIAŁE BRZEGI” wraz z Biblioteką Publiczną,
- Oświata i wychowanie:
 - Publiczne Przedszkole Nr 1 im. Jasia i Małgosi w Białobrzegach,
 - Publiczne Przedszkole Nr 2 im. Kubusia Puchatka w Białobrzegach,
 - Publiczna Szkoła Podstawowa Nr 1 im. KEN w Białobrzegach,
 - Publiczna Szkoła Podstawowa im. Janusza Korczaka w Suchej,

- Publiczny Żłobek „Krasnal” w Białobrzegach,
- Zakład Usług Komunalnych w Białobrzegach,
- Zakład Wodociągów i Kanalizacji w Białobrzegach.

Realizacji Strategii służyć będą narzędzia w postaci strategii sektorowych, funkcjonalnych planów i programów, określające szczegółowo sposoby realizacji celów. Część z nich zostanie oparta o już istniejące dokumenty. Powinny one zostać zaktualizowane w celu dostosowania do nowych celów strategicznych. Realizacja niektórych z tych celów będzie wymagała opracowania nowych polityk, planów lub programów.

Wykaz funkcjonujących dokumentów/polityk na terenie gminy, które będą stanowiły uszczegółowienie zapisów Strategii (stan na koniec 2022 roku):

- Wieloletnia Prognoza Finansowa,
- Miejscowe Plany Zagospodarowania Przestrzennego,
- Studium uwarunkowań i kierunków zagospodarowania przestrzennego dla Miasta i Gminy Białobrzegi,
- Aktualizacja Planu Gospodarki Niskoemisyjnej dla Gminy Białobrzegi na lata 2018 – 2023,
- Program ochrony środowiska dla gminy Białobrzegi do roku 2025,
- Program Ograniczenia Niskiej Emisji dla Gminy Białobrzegi,
- Aktualizacja Projektu założeń do planu zaopatrzenia w ciepło, energię elektryczną i paliwa gazowe dla Gminy Białobrzegi na lata 2022 – 2036,
- Gminna Strategia Rozwiązywania Problemów Społecznych na terenie Miasta i Gminy Białobrzegi na lata 2021-2025,
- Gminny Program Profilaktyki i Rozwiązywania Problemów Alkoholowych,
- Gminny Program Przeciwdziałania Narkomanii,
- Program współpracy z organizacjami pozarządowymi.

W najbliższych latach rekomenduje się sporządzenie następujących dokumentów/polityk na terenie gminy:

- Plan adaptacji do zmian klimatu (ze względu na obserwowane zmiany klimatyczne na terenie kraju, województwa jak i gminy),
- Program małej retencji (Program rekomendowany do sporządzenia z uwagi na zmiany klimatu, ograniczoną dostępność własnych ujęć wody w gminie, dostępność środków zewnętrznych na inwestycje retencyjne oraz możliwość wykorzystania jako instrument wzbogacania bioróżnorodności),
- Strategia rozwoju elektromobilności (Strategia może przyczynić się do wprowadzenia rozwiązań smart city, zwiększenia ilości pojazdów elektrycznych w gminie oraz uatrakcyjnić oraz zwiększyć ruch rowerowy i innymi elektrycznymi środkami transportu),
- Strategia Rozwoju Turystyki (z uwagi na potencjał rozwoju turystyki).

Wszystkie dokumenty wykonawcze opracowywane na terenie miasta i gminy Białobrzegi powinny wykazywać spójność i uwzględniać zapisy przedmiotowej Strategii.

Nowo tworzone dokumenty wykonawcze na terenie miasta i gminy Białobrzegi powinny:

- być napisane możliwie przejrzystym językiem, zrozumiałym dla osób niebędących specjalistami w danej dziedzinie,
- być poddane konsultacjom społecznym z mieszkańcami i innymi interesariuszami,
- zawierać co najmniej jedno odniesienie do konkretnego celu strategicznego i kierunku działań przedmiotowej strategii,
- posiadać przypisaną komórkę organizacyjną jako wiodącą, odpowiadającą za realizację dokumentu.

8.1. Monitoring

Proces monitoringu powinien uwzględniać wskaźniki monitoringu przypisane poszczególnym działaniom (wskazane w rozdziale *Oczekiwane rezultaty prowadzonych działań*). Monitoring powinien być prowadzony, co najmniej raz w roku.

Sprawozdawczość *Strategii* zostanie skoordynowana z nałożonym na gminy, zgodnie art. 28a. Ustawy z dnia 8 marca 1990 r. o samorządzie gminnym (tj. Dz.U. 2022 poz. 559 ze zm.), obowiązkiem opracowania i przedstawienia w terminie do dnia 31 maja każdego roku raportu o stanie gminy. Raport obejmuje podsumowanie działalności władz samorządowych w roku poprzednim, w szczególności realizację polityk, programów i strategii, uchwał Rady Miasta i Gminy.

Monitoring prowadzony będzie w celu zapewnienia ciągłości, prawidłowości i efektywności realizacji strategii – pozwoli to wykryć zagrożenia i ewentualną konieczność modyfikacji planowanych do realizacji zadań lub podmiotów odpowiedzialnych/współpracujących przy realizacji zadań.

Tabela 4. Wskaźniki monitoringu wyznaczone dla strefy przestrzennej.

Strefa przestrzenna



Cel operacyjny 1.1. Poprawa jakości wspólnych przestrzeni gminy			
Wskaźnik	Jednostka miary	Oczekiwany trend	Źródło danych
Długość przebudowanych dróg gminnych i wewnętrznych	km	↑	Urząd Miasta i Gminy Białobrzegi
Długość wybudowanych/zmodernizowanych chodników	km	↑	Urząd Miasta i Gminy Białobrzegi
Długość tras rowerowych zgodnych z wojewódzkimi standardami infrastruktury rowerowej	km	↑	Urząd Miasta i Gminy Białobrzegi
Liczba nowych miejsc postojowych	szt.	↑	Urząd Miasta i Gminy Białobrzegi
Liczba zmodernizowanych/wybudowanych punktów oświetlenia ulicznego	szt.	↑	Urząd Miasta i Gminy Białobrzegi
Liczba zmodernizowanych przystanków autobusowych	szt.	↑	Urząd Miasta i Gminy Białobrzegi
Cel strategiczny 1.2. Ochrona środowiska na terenie gminy			

Wskaźnik	Jednostka miary	Oczekiwany trend	Źródło danych
Długość sieci wodociągowej	km	↑	Urząd Miasta i Gminy Białobrzegi
Długość sieci kanalizacyjnej	km	↑	Urząd Miasta i Gminy Białobrzegi
Liczba przyłączy gazowych	szt.	↑	PSG Sp. z o.o.
Liczba udzielanych dotacji na wymianę nieefektywnych kotłów węglowych	szt.	↑	Urząd Miasta i Gminy Białobrzegi
Liczba udzielanych dotacji na budowę oczyszczalni przydomowych	szt.	↑	Urząd Miasta i Gminy Białobrzegi
Liczba działań edukacyjnych z zakresu edukacji ekologicznej	szt.	↑	Urząd Miasta i Gminy Białobrzegi
Liczba zrealizowanych działań z zakresu ochrony przeciwpowodziowej	szt.	↑	Wody Polskie
Liczba stacji ładowania pojazdów elektrycznych	szt.	↑	Urząd Gminy, przedsiębiorcy
Powierzchnia nowych terenów zielonych (np. łąki kwietne)	ha	↑	Urząd Miasta i Gminy Białobrzegi

Tabela 5. Wskaźniki monitoringu wyznaczone dla strefy społecznej.

Strefa społeczna

Wskaźnik	Jednostka miary	Oczekiwany trend	Źródło danych
Cel operacyjny 2.1.: Zapewnienie wysokiej jakości usług edukacyjnych dla dzieci, młodzieży i dorosłych			

Liczba nowych dodatkowych zajęć szkolnych pozalekcyjnych	szt.	↑	Placówki oświatowe
Liczba żłobków	szt.	↑	Urząd Miasta i Gminy Białobrzegi
Liczba miejsc w obiektach przedszkolnych	szt.	↑	Urząd Miasta i Gminy Białobrzegi
Liczba nowych zajęć dodatkowych o charakterze sportowo-rekreacyjnym	szt.	↑	Placówki oświatowe, kultury
Liczba doposażonych placówek oświatowych	liczba placówek	↑	Urząd Miasta i Gminy Białobrzegi
Cel operacyjny 2.2. Zapewnienie efektywnej pomocy społecznej i opieki zdrowotnej			
Wskaźnik	Jednostka miary	Oczekiwany trend	Źródło danych
Liczba obiektów użyteczności publicznej dostosowanych do osób niepełnosprawnych	szt.	↑	Urząd Miasta i Gminy Białobrzegi
Liczba placówek świadczących usługi medyczne	szt.	↑	Urząd Miasta i Gminy Białobrzegi
Liczba programów prozdrowotnych realizowanych w gminie	szt.	↑	Urząd Miasta i Gminy Białobrzegi
Liczba mieszkań komunalnych i socjalnych	szt.	↑	Urząd Miasta i Gminy Białobrzegi
Cel operacyjny 2.3. Rozwój infrastruktury kulturalnej i rekreacyjnej			
Wskaźnik	Jednostka miary	Oczekiwany trend	Źródło danych
Liczba Domów Dziennego Pobytu Seniora	szt.	↑	Urząd Miasta i Gminy Białobrzegi

Liczba nowych świetlic środowiskowych	szt.	↑	Urząd Miasta i Gminy Białobrzegi
Liczba nowych obiektów infrastruktury rekreacyjnej (placów zabaw, siłowni zewnętrznych itp.)	szt.	↑	Urząd Miasta i Gminy Białobrzegi
Liczba nowych przyszkolnych obiektów sportowych	szt.	↑	Urząd Miasta i Gminy Białobrzegi
Cel operacyjny 2.4. Wzrost bezpieczeństwa mieszkańców oraz podnoszenie jakości funkcjonowania administracji			
Wskaźnik	Jednostka miary	Oczekiwany trend	Źródło danych
Liczba zorganizowanych konsultacji społecznych z mieszkańcami	szt.	↑	Urząd Miasta i Gminy Białobrzegi
Liczba publikacji na stronie Urzędu Miasta i Gminy	szt.	↑	Urząd Miasta i Gminy Białobrzegi

Tabela 6. Wskaźniki monitoringu wyznaczone dla strefy gospodarczej.

Strefa gospodarcza



Wskaźnik	Jednostka miary	Oczekiwany trend	Źródło danych
Cel operacyjny 3.1. Dobre warunki dla rozwoju lokalnej przedsiębiorczości			
Liczba nowo zarejestrowanych podmiotów gospodarczych	szt.	↑	GUS
Powierzchnia nowych terenów inwestycyjnych	ha	↑	Urząd Miasta i Gminy Białobrzegi
Liczba zorganizowanych spotkań informacyjnych z doradcami zawodowymi	szt.	↑	Urząd Miasta i Gminy Białobrzegi

Liczba nowych przedsiębiorstw na terenie gminy			Urząd Miasta i Gminy Białobrzegi
Cel operacyjny 3.2.: Rozwój oferty turystycznej			
Wskaźnik	Jednostka miary	Oczekiwany trend	Źródło danych
Długość nowych szlaków/tras turystycznych	km	↑	Urząd Miasta i Gminy Białobrzegi
Liczba nowych atrakcji turystycznych	szt.	↑	Urząd Miasta i Gminy Białobrzegi
Liczba obiektów noclegowych	szt.	↑	BDL
Liczba obiektów gastronomicznych	szt.	↑	BDL

8.2. Ewaluacja

Ewaluacja Strategii dotyczy oceny stopnia realizacji założeń Strategii oraz jej wpływu na wszelkie dziedziny życia społeczno-gospodarczego. Ewaluacja musi także odpowiadać na pytanie, w jakim stopniu Strategia rozwiązuje realne problemy gminy i jej mieszkańców.

Ewaluacja Strategii Rozwoju Miasta i Gminy Białobrzegi na lata 2023 – 2030 będzie opierać się na trzech rodzajach ocen:

- ocena przed realizacją działań (ex ante) – odpowiada na pytanie: Czy i w jaki sposób *Strategia* przyczyni się do poprawy sytuacji społeczno-gospodarczej na terenie gminy?
- ocena w trakcie realizacji działań (on-going) - odpowiada na pytanie: Czy przyjęte cele i podjęte w ich następstwie działania zmierzają we właściwym kierunku?
- ocena po realizacji działań (ex post) - ocena długoterminowego wpływu *Strategii* odpowiada na pytanie: Czy efekty wynikłe z zastosowania *Strategii* są trwałe?

W wyniku prowadzonych działań ewaluacyjnych może okazać się, że *Strategia* wymaga aktualizacji. Aktualizacja obowiązującej strategii powinna zostać przeprowadzona w przypadku zasadniczej zmiany uwarunkowań zewnętrznych i wewnętrznych, wpływających na rozwój społeczno-gospodarczy oraz przestrzenny gminy.

Sugeruje się, aby ocena zasadności przeprowadzenia aktualizacji *Strategii* przeprowadzana była minimum co 5 lat.

9. Ramy finansowe i źródła finansowania

Potencjalne źródła finansowania zaplanowanych w Strategii Rozwoju Miasta i Gminy Białobrzegi na lata 2023 – 2030 kierunków działań:

- środki własne JST (środki pochodzące z budżetu gminy), jest to jedno z podstawowych źródeł finansowania działań przewidzianych w niniejszej Strategii. Środki

- własne JST zapewniają zarówno całkowite finansowanie niektórych inwestycji, jak również stanowią wkład własny w przypadku realizacji zadań współfinansowanych ze środków UE,
- środki unijne – pozyskanie funduszy z programów krajowych oraz Funduszy Europejskich dla Mazowsza na lata 2021-2027, m.in. w ramach Europejskiego Funduszu Rozwoju Regionalnego oraz Europejskiego Funduszu Społecznego, a także nowego Funduszu na rzecz Sprawiedliwej Transformacji,
 - inne fundusze ze źródeł europejskich, np. fundusze norweskie i fundusze, Europejskiego Obszaru Gospodarczego,
 - środki pochodzące z budżetu państwa – m.in. środki celowe w ministerstwach, dedykowane fundusze i programy, np. Fundusz Inicjatyw Obywatelskich,
 - środki funduszy celowych w tym: Narodowego Funduszu Ochrony Środowiska i Gospodarki Wodnej, Wojewódzkiego Funduszu Ochrony Środowiska i Gospodarki Wodnej w Warszawie, Banku Gospodarstwa Krajowego, Funduszu Pracy, Państwowego Funduszu Rehabilitacji Osób Niepełnosprawnych, Funduszu Rozwoju Kultury Fizycznej,
 - środki sektora prywatnego (m.in. środki inwestorów prywatnych, formuła partnerstwa publiczno-prywatnego, fundusze sektora pozarządowego).

Jednym z najważniejszych źródeł finansowania założeń Strategii będą środki w ramach **Funduszy Europejskich dla Mazowsza na lata 2021-2027**.

Kolejnym ważnym instrumentem będzie **Fundusz na rzecz Sprawiedliwej Transformacji**, mający na celu wspieranie terytoriów najbardziej dotkniętych skutkami transformacji w kierunku neutralności klimatycznej i zapobieganie narastaniu dysproporcji regionalnych, ustanowiony w ramach polityki spójności. Finansowane są projekty, które obniżą społeczno-gospodarcze koszty dla tych społeczności, które są w dużym stopniu zależne od paliw kopalnych lub wysokoemisyjnych gałęzi przemysłu. Fundusz ma pomóc ograniczyć negatywne skutki społeczne, gospodarcze oraz środowiskowe transformacji energetycznej.

Miasto i Gminy Białobrzegi korzystać będzie także z ważnych programów krajowych z budżetu Państwa:

- Programy Ministerstwa Kultury, Dziedzictwa Narodowego i Sportu,
- Programy Ministerstwa Rodziny i Polityki Społecznej: m.in. "Aktywni plus", Program Posiłków w szkole i w domu na lata 2019-2023, Solidarnościowy Fundusz Wsparcia Osób Niepełnosprawnych,
- Fundusz Dróg Samorządowych,
- Fundusz Inwestycji Lokalnych,
- Program Mieszkanie +,
- Program Inwestycji Strategicznych Polski Ład,
- Program Senior +,
- Program Maluch +,
- Program Rozwoju Organizacji Obywatelskich na lata 2018-2030.

Harmonogram finansowy najważniejszych inwestycji na terenie miasta i gminy Białobrzegi w perspektywie do 2030 roku przedstawiono w poniższej tabeli.

Tabela 7. Harmonogram finansowy realizacji głównych inwestycji na terenie miasta i gminy Białobrzegi.

Planowana inwestycja	Lata realizacji								Orientacyjne koszty realizacji [tyś. zł]	Możliwe środki finansowe
	2023	2024	2025	2026	2027	2028	2029	2030		
Modernizacje, przebudowy i rozbudowy sieci drogowej wraz z infrastrukturą towarzyszącą									30 000,00	Środki własne, wsparcie środków krajowych i unijnych
Budowa, rozbudowa i modernizacja chodników									18 000,00	Środki własne, wsparcie środków krajowych i unijnych
Budowa/modernizacja oświetlenia ulicznego na terenie Gminy									12 000,00	Środki własne, środki PGE Dystrybucja S.A., wsparcie środków krajowych i unijnych
Rozwój sieci dróg rowerowych z odpowiednią infrastrukturą rowerową									4 000,00	Środki własne, wsparcie środków krajowych i unijnych
Rozwój sieci dróg spacerowych									4 000,00	Środki własne, wsparcie środków krajowych i unijnych
Renowacja oraz odpowiednie wyeksponowanie obiektów zabytkowych									5 000,00	Środki własne, wsparcie środków krajowych i unijnych
Modernizacja/termomodernizacja budynków gminnych oraz budynków komunalnych wraz z wykorzystaniem OZE									5 000,00	Środki własne, wsparcie środków krajowych i unijnych

Planowana inwestycja	Lata realizacji								Orientacyjne koszty realizacji [tyś. zł]	Możliwe środki finansowe
	2023	2024	2025	2026	2027	2028	2029	2030		
Budowa i modernizacja sieci wodociągowej i kanalizacyjnej									25 000,00	Środki własne, wsparcie środków krajowych i unijnych
Utylizacja wyrobów azbestowych									2 000,00	Środki własne, wsparcie środków krajowych i unijnych
Organizacja terenów zielonych, w tym parków, terenów rekreacyjnych									5 000,00	Środki własne, wsparcie środków krajowych i unijnych
Budowa/remont nowych placów zabaw, siłowni zewnętrznych, miejsc rekreacji (wiat, punktów spotkań)									2 000,00	Środki własne, wsparcie środków krajowych i unijnych
Wyznaczenie nowych szlaków turystycznych									1 000,00	Środki własne, wsparcie środków krajowych i unijnych
Organizacja Dziennego Domu Seniora									500,00	Środki własne, organizacje pozarządowe, wsparcie środków krajowych i unijnych
Rozbudowy, modernizacje i remonty obiektów oświatowych									5 000,00	Środki własne, wsparcie środków krajowych i unijnych

Spis tabel, wykresów, rysunków

<i>Tabela 1. Charakterystyka jednolitych części wód powierzchniowych w granicach miasta i gminy Białobrzegi wraz z przypisanymi celami i działaniami środowiskowymi (Źródło: www.apgw.gov.pl)...</i>	58
<i>Tabela 2. Charakterystyka jednolitych części wód podziemnych w granicach miasta i gminy Białobrzegi wraz z przypisanymi celami i działaniami środowiskowymi. (Źródło: www.apgw.gov.pl)...</i>	58
<i>Tabela 3. Analiza spójności założeń przedmiotowej Strategii z Strategią na szczeblu wojewódzkim..</i>	60
<i>Tabela 4. Wskaźniki monitoringu wyznaczone dla strefy przestrzennej.</i>	63
<i>Tabela 5. Wskaźniki monitoringu wyznaczone dla strefy społecznej.</i>	64
<i>Tabela 6. Wskaźniki monitoringu wyznaczone dla strefy gospodarczej.</i>	66
<i>Tabela 7. Harmonogram finansowy realizacji głównych inwestycji na terenie miasta i gminy Białobrzegi.</i>	69
<i>Rysunek 1. Zasięg OSI 1.....</i>	52
<i>Rysunek 2. Gmina Białobrzegi na tle powiatu oraz rozmieszczenie dróg.</i>	53
<i>Rysunek 3. Zagrożenie powodziowe na terenie Miasta i Gminy Białobrzegi.....</i>	54
<i>Rysunek 4. Mapa zagrożenia powodziowego na terenie Miasta i Gminy Białobrzegi - Q10%.....</i>	55
<i>Rysunek 5. Mapa zagrożenia powodziowego na terenie Miasta i Gminy Białobrzegi - Q10%.....</i>	55